

# Castelló d'Empúries - Empuriabrava



## **Pla Estratègic Econòmic i d'Ocupació 2013-2016**



Ajuntament de  
CASTELLÓ D'EMPÚRIES



**Centre d'Empresa, Formació i Ocupació**

**Castelló d'Empúries  
Empuriabrava**

***Impulsat per:***

---

Àrea de Promoció Econòmica

Àrea d'Ensenyament

Àrea d'Orientació Laboral

Àrea de Promoció Comercial

***Direcció tècnica:***

---

Alícia Fuentes i Company

Directora tècnica de Serveis a la Ciutadania

***Coautors per ordre alfabètic:***

---

Alícia Fuentes i Company, Direcció tècnica

Àngels Baduà Bolasell, Àrea d'Ensenyament

Joan Pau Andreu Rouch, Àrea de Promoció Comercial

Lluís Riera Porta, Àrea d'Orientació Laboral

Xell Pallarès López, Àrea de Promoció Econòmica

**cita**

*“Un home amb una nova idea és un boig fins que la idea triomfa”*

*Mark Twain (1835-1910) escriptor i periodista*

# Índex

<b>1. PRESENTACIÓ I ESTRUCTURA DEL PLA.....</b>	<b>4</b>
1.1. Introducció	
1.2. Justificació	
1.3. Fases d'elaboració del Pla	
<b>2. DIAGNOSI I PARTICIPACIÓ CIUTADANA .....</b>	<b>11</b>
2.1. Context Europeu	
2.2. Comarca de l'Alt Empordà	
2.3. Municipi	
2.3.1. Població	
2.3.2. Ocupació	
2.3.3. Formació	
2.3.4. Empresa	
2.3.5. Comerç	
2.4. Resultats enquesta participació ciutadana	
2.5. Relació de taules i gràfics	
<b>3. LÍNIES ESTRATÈGIQUES I PLA D'ACCIÓ .....</b>	<b>pendent</b>
3.1. Línies estratègiques	
3.2. Pla d'acció	
3.3. Quadre d'accions	
3.2. Estratègia digital de difusió del Pla i els serveis	
3.4. Calendari d'execució	
<b>4. LOGÍSTICA DEL PLA .....</b>	<b>pendent</b>
4.1. Metodologia de treball	
4.2. Recursos Humans	
4.3. Recursos econòmics	
4.4. Infraestructura	
<b>5. AVALUACIÓ .....</b>	<b>pendent</b>
<b>6. ANNEXES</b>	
6.1. Glossari	
6.2. Enquesta	
<b>7. BIBLIOGRAFIA</b>	

# 1. Presentació i estructura del Pla



## 1.1 Presentació

El **Pla Estratègic Econòmic i d'Ocupació 2013-2016** que teniu a les vostres mans pretén ser una **eina estratègica de treball**, una guia que ens orientarà en la implantació i avaluació de les actuacions locals en matèria de desenvolupament local de manera coordinada. Alhora també servirà de referència per altres actuacions, plans, programes o projectes que s'executin en el municipi i que tinguin, en menor o major grau, relació amb els àmbits de formació, ocupació i empresa de Castelló d'Empúries.

Sens dubte, els tres factors fonamentals que determinen el desenvolupament dels territoris són la voluntat política, la capacitat creativa i la capacitat de gestió. Són condició necessària però també és imprescindible que aquests es complementin entorn un projecte comú, que compti amb una estratègia ben definida i amb el lideratge sòlid d'alguna institució amb l'objectiu d'afavorir el desenvolupament econòmic, crear nova ocupació de qualitat i afavorir el benestar del conjunt de la població.

En aquest sentit, l'ajuntament exerceix un **paper clau en les polítiques actives de formació, ocupació i desenvolupament econòmic del municipi**, i és imprescindible disposar d'eines i instruments adequats per reflexionar sobre la naturalesa d'aquests processos. Sabem que l'Ajuntament de Castelló d'Empúries té un paper essencial en el procés de dinamització i desenvolupament socioeconòmic del municipi. La proximitat al ciutadà i el seu coneixement de les mancances i potencialitats del seu àmbit geogràfic li atorga una posició privilegiada per tenir un paper clau a l'hora d'impulsar aquest procés amb l'**objectiu central** de promoure l'ocupació, la qualificació professional i la creació i consolidació d'empreses.

A partir de l'objectiu central que acabem d'esmentar s'estableixen en aquest treball les **línies estratègiques** que han de marcar els principals camins a través dels quals hem d'assolir el model de desenvolupament proposat a mig i llarg termini. Políticament i tècnicament apostem per treballar i desenvolupar els àmbits estratègics següents:

### 1. Àmbit empresarial

- ✓ Empresa
- ✓ Comerç
- ✓ Emprenedoria

### 2. Àmbit formatiu

### 3. Àmbit ocupacional

Per a l'impuls de les polítiques de promoció econòmica i desenvolupament local, d'acord amb aquest plantejament en la formulació estratègica descrita, serà necessari preveure aspectes tant rellevants com la **planificació, l'equip executor, i els equipaments.**

En primer lloc, s'ha creat un **equip tècnic de treball transversal**, un equip de persones motivades i formades, a les quals s'ha encarregat la missió de redactar i executar el Pla i que actualment està compost per tècnics de l'Àrea de Promoció Econòmica, de l'Àrea d'Ensenyament, de l'Àrea d'Orientació Laboral i de l'Àrea de Promoció Comercial, sota la direcció de la directora tècnica de Serveis a la Ciutadania.

En segon lloc, ha estat necessari preveure **l'equipament públic adequat des d'on es desenvoluparan les accions del Pla.** Aquest espai, que té una superfície de 348,83 m<sup>2</sup> està pensat per ser un espai flexible, còmode, accessible i atractiu, comptarà amb un ampli equip de tècnics i la missió d'aquests és la d'orientació, formació, suport i assessorament a l'empresa i l'emprenedoria.

Aquest espai és el **Centre Emprèn**, un nou espai a Empuriabrava des del que s'hi oferiran serveis com ara suport i assessorament a l'empresa, viver d'empreses, espai coworking, servei d'orientació laboral, servei d'intermediació ocupacional amb l'empresa, aula de suport a l'ocupació i recerca de feina, aula activa per a la millora de les habilitats sociolaborals, formació empresarial, ocupacional i contínua.

Finalment, ha estat necessari introduir l'element indispensable de la **planificació** entesa com un procés metòdic dissenyat per obtenir un objectiu concret. El resultat d'aquest procés és el treball que teniu a les vostres mans: el **Pla Estratègic Econòmic i d'Ocupació 2013-2016** que es compon de diversos documents independents però connexos entre sí i que són els següents:

1. Presentació i estructura del Pla.
2. Diagnosi i participació ciutadana
3. Línees estratègiques i Pla d'acció
4. Logística del Pla
5. Avaluació, annexes i bibliografia

L'actual context es presenta com a oportunitat per a impulsar i enfortir el desenvolupament econòmic local i plantejar noves les línies d'actuació que afavoreixen l'economia local. El compromís de l'equip de govern i de l'equip tècnic del Pla estratègic és atendre les persones establint diferents propostes necessàries per a optimitzar el teixit econòmic, generar ocupació de qualitat i millorar el benestar i la qualitat de vida dels nostres ciutadans. Per a assolir aquest repte en els propers anys cal l'impuls de polítiques de promoció econòmica i de desenvolupament local, cal desplegar programes de formació que millorin les possibilitat d'ocupació, cal treballar per a la millora de les capacitats tècniques i laborals dels ciutadans i ciutadanes del municipi, en el desenvolupament i creixement de les empreses, en la promoció de noves empreses i en el foment de nous emprenedors. Som-hi!

## 1.2. Justificació

En aquest mateix sentit que comentàvem en l'apartat anterior, sobre la necessitat de planificació de les accions, disposar d'un **Pla Estratègic Econòmic i d'Ocupació a Castelló d'empúries** ens permet prioritzar les línies de treball, identificar i abordar problemes, vetllar per les actuacions, plantejar objectius i metodologies, i a través de l'avaluació prèviament dissenyada millorar les actuacions realitzades, així com planificar noves accions en funció dels resultats. El Pla és una eina que ens aporta un conjunt d'elements que enforteixen el posicionament de l'Ajuntament en matèria social, econòmica i ocupacional, un document que facilita dur a terme les actuacions necessàries adreçades a capacitar i empoderar la població en general.

Considerem que les avantatges de disposar d'un Pla es concreten en dos nivells: **organitzatiu i operatiu.**

En el nivell organitzatiu ens apropa a determinar com han de ser les dinàmiques dins del propi ajuntament, quin ha de ser el paper rellevant de les àrees que lideren el pla, la seva estructura i recursos. El lideratge polític, posa de manifest el compromís i la complicitat de tot el consistori, marca la transversalitat en la planificació estratègica que implica la coordinació entre les pròpies àrees de l'ajuntament compromeses en el pla que com ja hem dit són diverses les implicades, també entre l'ajuntament i les altres administracions, i entre l'ajuntament i les empreses i els ciutadans de Castelló d'Empúries.

Finalment, en un segon nivell operatiu, s'inicia el camí a l'assoliment dels objectius presentats en el Pla, tasca que correspondrà a les persones que componen l'equip de treball de l'Àrea de Promoció Econòmica, l'Àrea d'Ensenyament, l'Àrea d'Orientació Laboral i l'Àrea de Promoció Comercial.

## 1.3. Fases d'elaboració del Pla

### 1. Fase de definició i redacció dels àmbits estratègics.

Novembre 2012 gener de 2013.

En aquesta fase ha estat l'equip de govern el qui ha establert els tres grans àmbits d'intervenció estratègica del Pla:

- ✓ **Àmbit empresarial**
  - Suport al teixit empresarial
  - Promoció i dinamització del comerç local
  - Foment de l'esperit emprenedor i noves activitats econòmiques
- ✓ **Àmbit formatiu**
  - Impuls d'accions formatives que millorin l'ocupabilitat dels aturats i la competitivitat de les empreses.
- ✓ **Àmbit ocupacional**
  - Facilitar l'accés al mercat de treball de les persones aturades.

### 2. Fase de diagnosi i participació ciutadana

Febrer - agost 2013.

En aquesta fase, els tècnics municipals han donat una visió global, compartida i consensuada dels tres àmbits en els quals és necessari concentrar els esforços. Han realitzat la tasca d'elaboració i redacció de la diagnosi.

Maig - juliol 2013.

S'ha recollit l'opinió de la ciutadania i dels agents socials i econòmics del territori mitjançant les enquestes ciutadanes.

### **3. Fase de definició i redacció dels objectius i propostes d'acció.**

Setembre - desembre 2013.

A partir de la diagnosi del municipi i de totes les aportacions recollides durant el procés participatiu, es concretaran les accions definitives del Pla Estratègic.

### **4. Fase d'aplicació i seguiment del Pla.**

Un cop definides les actuacions, el Pla es presentarà al Ple de la corporació, s'executarà i se'n farà el seguiment.



# 2. Diagnosi i participació ciutadana



## 2.1. Context Europeu

Les polítiques de promoció econòmica i de foment de l'ocupació constitueixen un sector dinàmic i estan en **constant redefinició i relançament**. En aquest sentit, cal fer esment de l'Estratègia Europea per a l'Ocupació, i l'escenari de futur dibuixat a Lisboa, que situa els objectius de la plena ocupació, la qualitat del treball, la productivitat i la cohesió en el centre de les polítiques de la UE.

El mes de novembre de l'any 1997, a la Cimera Europea celebrada a Luxemburg, en base al Tractat d'Amsterdam, es va acordar l'Estratègia Europea d'Ocupació (EEO) posant a l'agenda una prioritat comuna al conjunt de la Unió Europea: el desenvolupament de polítiques d'ocupació amb l'objectiu de combatre i reduir l'atur en els pròxims anys en el territori comunitari a partir d'una estratègia basada en la coordinació de les polítiques d'ocupació dels diferents estats membres. **L'Estratègia Europea per a l'Ocupació (EEO)** s'estructura en quatre pilars:

1. Millorar la capacitat **d'inserció laboral**.
2. Cal fer front als desajustos entre les necessitats del mercat de treball i les qualificacions professionals de la mà d'obra. La **lluita contra l'atur** juvenil i de llarga durada és prioritària.
3. Desplegar **l'esperit d'empresa i la creació d'ocupació**. Oferir facilitats, informació, orientació i assessorament per a la creació d'empreses. Posar a l'abast de les petites i mitjanes empreses informació i serveis per a la millora de llur competitivitat.
4. Fomentar la **capacitat d'adaptació** de les empreses i dels seus treballadors i treballadores. Oferir nous productes que compleixen la funció d'ajudar a les empreses en aquesta necessària adaptació. Vetllar per la supervivència en aquests moments turbulents i difícils.
5. Promoure **polítiques d'igualtat d'oportunitats** entre homes i dones. Fomentar una més alta participació de les dones en el mercat de treball. Introduir mesures per a compatibilitzar la vida familiar amb la laboral.

En els anys posteriors s'han celebrat altres cimeres comunitàries que han reforçat les línies de l'EEO i el compromís entre la Unió Europea i els estats membres per aconseguir una plena ocupació, una millora en la qualitat i la productivitat dels llocs de treball i el reforç de la cohesió i la inclusió social. L'Estratègia Europea per a l'Ocupació va ser **revisada després de cinc anys d'aplicació**.

L'any 2000 el Consell Europeu va acordar a la denominada **Estratègia de Lisboa** d'aspirar a la 'plena ocupació' pel 2010. Un nou repte estratègic a assolir en un horitzó de deu anys vista, l'Estratègia Europa 2020, aprovada pels caps d'estat i de govern dels països membres: Esdevenir l'economia basada en el coneixement més competitiva i dinàmica del món, capaç d'un creixement econòmic sostenible amb més i millors llocs de treball i una major cohesió social. Es tracta de superar les conseqüències de la crisi econòmica i situar novament Europa en el camí del creixement econòmic.

L'EEO, així com d'altres programes i plans realitzats a Europa i a Espanya, se centra en la reducció de l'atur, la millora de la taxa d'activitat i d'ocupació, així com una major cohesió i inclusió social. Les noves línies directrius determinen deu prioritats d'acció per assolir els objectius establerts per a l'any 2010 i que de fet, que, de fet, es planteja també com una Estratègia Catalana per a l'Ocupació:

1. Ajudar els **desocupats i inactius a trobar feina** i prevenir l'atur de llarga durada.
2. Fomentar l'**esperit emprenedor** i millorar les condicions per a la creació de noves empreses.
3. Promoure la **capacitat d'adaptació** al canvi dels treballadors i les empreses, tot tenint en compte la necessitat de flexibilitat i seguretat.
4. Augmentar i **millorar les inversions** en recursos humans i les estratègies d'educació i de formació al llarg de la vida.
5. Augmentar l'**oferta de mà d'obra** i promoure l'envelliment actiu.

6. Promoure la **igualtat** entre homes i dones pel que fa a l'ocupació i la remuneració.
7. **Combatre la discriminació** dels grups desafavorits.
8. Millorar els **incentius financers** perquè treballar sigui rentable.
9. Reduir considerablement el **treball no declarat**.
10. Promoure la **mobilitat** professional i geogràfica.

En aquest apartat hem volgut tractar el context europeu ja que un **Pla estratègic en l'àmbit del desenvolupament econòmic i d'ocupació** no es pot fer al marge del context general en el qual s'ha anat definint i estructurant les polítiques de promoció econòmica i de foment de l'ocupació. Únicament des del coneixement dels escenaris de futur que plantegen aquests contextos es pot dissenyar un nou model per a la seva gestió en l'entorn local que sigui coherent i raonable.

## 2.2. Comarca de l'Alt Empordà

Superfície: 1.357,53 km<sup>2</sup>

Població: 140.428 hab.

Densitat població: 103,40 hab/km<sup>2</sup>

L'Alt Empordà és una comarca situada al nord-est del Principat de Catalunya. Limita amb el Vallespir i el Rosselló al nord; amb el mar Mediterrani a llevant; les comarques del Baix Empordà, el Gironès i el Pla de l'Estany al sud, i la Garrotxa a ponent.

La comarca compta amb una infraestructura important pel que fa les comunicacions, (tot i que la senyalització és precària i confusa per als estrangers, o a la sortida 2 de l'autopista AP 7 no s'hi pot accedir direcció sud, son mancances que es tenen en compte i es volen solucionar).



La proximitat amb la frontera francesa, tant per la costa com per l'interior, dona al municipi un valor afegit en el tema comerç i turisme de proximitat. De fet la idea principal d'Empuriabrava sempre ha estat la de poder-hi accedir per mar, terra i aire, mercès al seu aeròdrom amb una pista de 800 metres, és accessible a les avionetes privades a més de ser el centre paracaigudista amb el numero més elevat de salts del món.

La N II a la seva variant per Figueres enllaça amb la C-260 i trobem el municipi a 10 km direcció Roses.



L'economia de la comarca no ha tingut mai massa indústria i no ha causat cap mena d'impacte en la regió, que essencialment ha extret els seus recursos de la pròpia natura, amb les terres conreades de cereals i fruiters, mentre l'olivera i la vinya cohabitaven amb els ports de pesca de Llançà, Roses i l'Escalà a la costa.

El turisme des dels anys 70 ha ocasionat els grans canvis econòmics essent actualment la gran font econòmica del territori, la història, la platja i la natura donen un valor afegit a la comarca que rarament pot tornar a trobar en un altre lloc. Cales i grans platges, la muntanya i el mar, gastronomia local i internacional, patrimoni megalític i el gran museu surrealista, en un territori que a penes sobrepasa els 1000 Km2, hi trobem 3 parcs naturals protegits on el municipi castelloní en queda envoltat per més del 70 % del seu territori.

La radiografia actualitzada de l'atur a la comarca ens mostra que hi ha 11.036 persones aturades (994, al municipi de Castelló d'Empúries) i que la taxa d'atur se situa en el 14,67%. Destaca que a la comarca el 64% de persones aturades provenen del sector serveis, el principal de la comarca, i que el 37% de persones aturades tenen un nivell de formació que no arriba a la secundària.

### **Pla estratègic de desenvolupament econòmic local i l'ocupació a l'Alt Empordà.**

Pel que fa als aspectes de desenvolupament econòmic i d'ocupació a l'Alt Empordà, l'Ajuntament de Figueres està duent a terme un **procés de planificació estratègica** per identificar els àmbits de desenvolupament i dinamització econòmica i ocupacional de Figueres i l'Alt Empordà mitjançant la redacció d'un Pla estratègic, tasca que ha estat adjudicada, el passat mes de juny, a l'empresa D'Aleph Iniciativas y Organización S.A.

<b>Objectius específics</b>	<b>Productes resultants</b>
Definir el procés de treball	Protocol d'organització
Identificar els àmbits d'interès i els agents	Àmbits estratègics. Mapa d'agents
Definir la realitat social i econòmica del territori	Diagnosi socioeconòmica
Identificar reptes i oportunitats del territori	DAFO i ZOPP
Definició del model de futur del territori	Línies estratègiques
<b>Definició d'accions i de projectes</b>	<b>Pla d'acció. Pla estratègic</b>

És interessant en aquest sentit fer referència a aquest **Pla comarcal**, en tant que identificarà els reptes i oportunitats de la comarca, inclourà un mapa d'agents de la comarca, definirà el model de futur del territori, els escenaris de futur i les línies estratègiques que es concretaran en el Pla d'acció mitjançant la definició de projectes i accions concretes per al desplegament de l'estratègia i consecució dels objectius fixats.

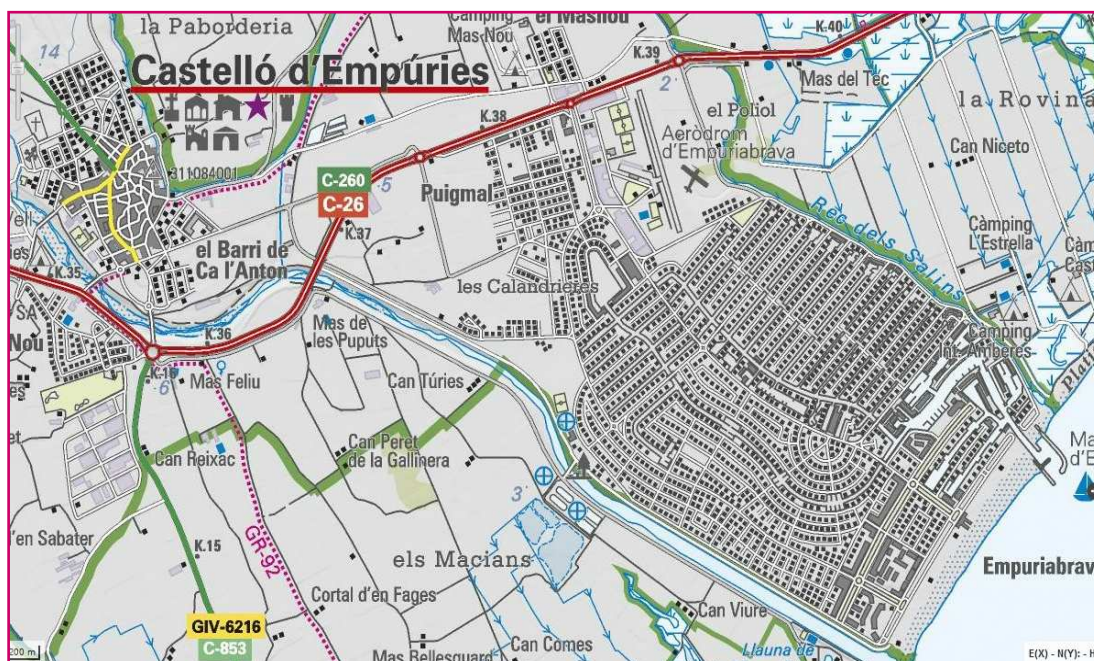
#### **Pla d'acció sectorial en l'àmbit del desenvolupament turístic.**

D'altra part, també en l'àmbit comarcal i liderant el projecte l'Ajuntament de Figueres, s'està redactant un pla d'acció sectorial en l'àmbit del desenvolupament turístic. L'empresa adjudicatària és Capellà Ballbé S.L. Es pretén desenvolupar un pla d'acció a curt i mig termini a nivell de comarca que permeti millorar el funcionament del sector turístic, vinculat a l'activitat comercial, de lleure i de serveis personals, aprofitant els recursos existents en el territori (naturals, culturals i etnològics) i el creixent impuls a la producció agroalimentària entre d'altres factors, per facilitar l'adaptació de les empreses, millorar la competitivitat del territori i la creació de noves oportunitats d'ocupació.

Els tècnics de l'Ajuntament de Castelló d'Empúries participen activament en l'elaboració dels dos plans estratègics exposats formant part, com a membres, del Grup Motor del Programa de Dinamització Econòmica de la comarca.

## 2.3. Municipi

Castelló d'Empúries és un municipi situat a la comarca de l'Alt Empordà, a la província de Girona. Amb prop d'11. 500 habitants, es troba a uns 17m d'altitud sobre el nivell del mar i té una superfície considerablement gran: 42'3km<sup>2</sup>, en els quals s'inclou el Parc Natural "Els Aiguamolls de l'Empordà".



A Castelló d'Empúries es diferencien dues entitats urbanes separades entre si: el centre històric i la marina de Empuriabrava, que comprenen respectivament 83 ha i 511 ha, i que representen el 1,97% i el 12,22% del total de la superfície municipal. Altres desenvolupaments residencials i industrials entorn el nucli ocupen una superfície de 83 ha, un 1,97% de la superfície municipal. La superfície ocupada per activitats de càmping és de 61,70 ha, un 1,48% del terme municipal.

La diversificació de la seva oferta és màxima: un centre històric notable, natura al Parc Natural dels Aiguamolls de l'Empordà, platges, comerç, diversió i esports a la Marina residencial d'Empuriabrava.

La Vila Comtal de Castelló d'Empúries conserva gran part dels vestigis de la seva capitalitat medieval. Passejar pel centre històric és fer un viatge per la història. Es pot visitar la magnífica Basílica de Santa Maria, coneguda com "La Catedral de l'Empordà" a més del seu Museu Parroquial, i també altres edificis interessants que encara s'hi conserven, com la Presó-Cúria del s. XIV, la Farinera, l'antiga Llotja de Mar, la Casa Gran, antics convents, restes de muralles, el Pont Vell, entre d'altres.



La Marina d'Empuriabrava té 24 km de canals navegables i és la més gran d'Europa. La seva ubicació i climatologia contribueixen a ser un referent en la pràctica del paracaigudisme i dels esports nàutics. Per aquest motiu, el 2003 va ser distingida per la Generalitat de Catalunya amb la certificació de Destinació Turística Esportiva.

També disposa d'una gran oferta d'establiments hotelers i de restauració, així com d'empreses d'oci i activitats de lleure.

A més, té 7 km de platges amb un alt interès natural i turístic, que van ser distingides primer amb la Bandera Blava i posteriorment, el 2009, amb les certificacions mediambientals ISO 14.0001 i EMAS, i amb la Norma UNE 187001 de Qualitat de platges, per la gestió del bon estat de les platges.



Els Aiguamolls de l'Empordà s'estenen des dels peus de la Serra de Rodes, al nord, fins a la desembocadura del Fluvià vell, al sud, abraçant una superfície de 4.783ha, situades en major part al municipi de Castelló d'Empúries i que coincideix amb les restes de l'antic estany de Castelló.

La conversió en Parc Natural data del 1983 i actualment és el segon Parc Natural més important de Catalunya. Format per diferents estanys d'aigua dolça i dunes poden descobrir una reserva amb abundància d'espècies d'aus migratòries, i una flora característica de la zona.



## 2.3.1. Població

---

La població de Castelló d'Empúries és, segons dades del Padró municipal d'habitants, a gener de 2013, d'11.441 habitants dels quals 3.939 consten empadronats a la Vila i els 7.502 restants en la marina d'Empuriabrava.

Aquesta població no es distribueix proporcionalment per tot el territori: la població es concentra en poc més d'un 15% de la superfície municipal, ja que la resta del terme correspon a sòls d'ús agrícola o situats en l'àmbit del Parc natural dels Aiguamolls de l'Empordà.

**Taula 1. Total habitants**

<b>Total habitants</b>	<b>Gener 2013</b>
<b>Vila *</b>	<b>3.939</b>
<b>Empuriabrava</b>	<b>7.502</b>
<b>Total</b>	<b>11.441</b>

*Font: padró municipal*

*\* Inclou Mas Nou, Castelló Nou i disseminats.*

En la última dècada la població ha sofert un increment del 28%, el fet es pot atribuir a les onades d'immigració procedents de la resta d'Europa, del nord d'Àfrica, d'Amèrica del Sud i Rússia, i a la transformació de les segones residències en habitatge principal.

**Taula 2. Evolució de la població des de 1986 fins 2013**

ANY	HOMES	DONES	TOTAL
1986	1.662	1.692	<b>3.354</b>
1987	1.723	1.750	<b>3.473</b>
1988	1.839	1.839	<b>3.678</b>
1989	1.943	1.931	<b>3.874</b>
1990	2.089	2.009	<b>4.098</b>
1991	1.815	1.822	<b>3.637</b>
1992	1.877	1.835	<b>3.712</b>
1993	2.141	2.046	<b>4.187</b>
1994	2.280	2.167	<b>4.447</b>
1995	2.413	2.239	<b>4.652</b>
1996	2.468	2.363	<b>4.831</b>
1998	2.699	2.584	<b>5.283</b>
1999	2.959	2.856	<b>5.815</b>
2000	3.198	3.068	<b>6.266</b>
2001	3.540	3.343	<b>6.883</b>
2002	3.910	3.620	<b>7.530</b>
2003	4.232	3.933	<b>8.165</b>
2004	4.031	3.746	<b>7.777</b>
2005	4.743	4.424	<b>9.167</b>
2006	5.180	4.841	<b>10.021</b>
2007	5.476	5.153	<b>10.629</b>
2008	6.054	5.599	<b>11.653</b>
2009	6.273	5.838	<b>12.111</b>
2010	6.300	5.920	<b>12.220</b>
2011	6.081	5.804	<b>11.885</b>
2012	6.037	5.757	<b>11.794</b>
2013	5.920	5.521	<b>11.441</b>

Font: Institut Nacional d'Estadística

1986-1995: Poblacions de dret des de 1986 fins a 1995. Xifres de les rectificacions i renovacions padronals.

1996-2012: Xifres oficials de població: Revisió del padró municipal.

Per edats, l'any 2013, la població de Castelló d'Empúries presenta una mitjana d'edat de 39,87 anys. La població és més jove en relació amb la mitjana catalana, segons dades de l'Idescat. Així la mitjana d'edat de la població de 16 i més anys és de 45,7 anys, mentre que a Catalunya aquesta mitjana és de 47,2 anys.

Un 26,60% de la població té menys de 25 anys, mentre que a Catalunya, la mateixa franja d'edat suposa un 23,26% de la població. D'altra banda, un 31% té entre 26 i 45 anys, mentre que un 25,907% de població té entre 46 i 65 anys. Pel que fa a la franja superior de la piràmide d'edats, al municipi hi ha un 16,60% de persones de més de 66 anys.

**Taula 3. Total població distribuïts per edats**

<b>Població per edats</b>	<b>Gener 2013</b>	
<b>De 0 a 16 anys</b>	<b>2.021</b>	<b>17,70%</b>
<b>De 17 a 25 anys</b>	<b>1.013</b>	<b>8,90%</b>
<b>De 26 a 35 anys</b>	<b>1.592</b>	<b>13,90%</b>
<b>De 36 a 45 anys</b>	<b>1.961</b>	<b>17,10%</b>
<b>De 46 a 55 anys</b>	<b>1.691</b>	<b>14,80%</b>
<b>De 56 a 65 anys</b>	<b>1.274</b>	<b>11,10%</b>
<b>De 66 a 75 anys</b>	<b>1.082</b>	<b>9,50%</b>
<b>Més de 76 anys</b>	<b>807</b>	<b>7,10%</b>
<b>Total</b>	<b>11.441</b>	

*Font: Padró municipal*

Com a d'altres municipis costaners, a Castelló d'Empúries la població de dret es multiplica en plena temporada d'estiu, d'acord amb les dades facilitades per les Oficines Municipals de Turisme, s'estima un total d'entre 60.000 i 65.000 habitants temporals.

El municipi de Castelló d'Empúries compta amb un gran nombre d'estrangers que resideixen al municipi, un total de 5.577, d'aquest cal diferenciar entre estrangers comunitaris, que normalment són persones que tenen una segona residència a Empuriabrava o bé venen a passar la seva jubilació al municipi; i els estrangers extracomunitaris, que majoritàriament en el seu moment els va atreure l'oferta d'ocupació.

**Taula 4. Total habitants estrangers**

<b>Població total</b>	<b>Gener 2013</b>
Habitants nacionals	5.864
Habitants comunitaris	3.208
Habitants extracomunitaris	2.369
<b>Total</b>	<b>11.441</b>

*Font: Padró municipal*

**Taula 5. Percentatge població**

<b>Població total</b>	<b>Gener 2013</b>
Habitants nacionals	51,25 %
Habitants comunitaris	28,03 %
Habitants extracomunitaris	23,22 %
<b>Total</b>	<b>100%</b>

*Font: Padró municipal*

Al municipi conviuen un total de 73 nacionalitats diferents. El grup més nombrós el conformen els marroquins (22,9% del total de la població estrangera). Els estrangers d'origen europeu representen el 50% del total de la població estrangera, els francesos (19,9%), alemanys (15%) romanesos (7%) britànics (2,9%) italians (2,8%) i belgues (2,4%).

Certament una part d'aquesta població estrangera pot correspondre a persones amb un bon poder adquisitiu procedents bàsicament de la Comunitat Europea que cerquen la qualitat de vida i l'entorn privilegiat de Castelló d'Empúries.

Taula 6. Total població estrangera per nacionalitats

<b>Habitants per nacionalitats</b>		
<b>Procedència país</b>	<b>Gener 2013</b>	
<b>França</b>	<b>1.112</b>	<b>19,9%</b>
<b>Alemanya</b>	<b>835</b>	<b>15,0%</b>
<b>Anglaterra</b>	<b>160</b>	<b>2,9%</b>
<b>Itàlia</b>	<b>158</b>	<b>2,8%</b>
<b>Bèlgica</b>	<b>136</b>	<b>2,4%</b>
<b>Suïssa</b>	<b>56</b>	<b>1,0%</b>
<b>Portugal</b>	<b>27</b>	<b>0,5%</b>
<b>Països baixos</b>	<b>90</b>	<b>1,6%</b>
<b>Ucraïnà</b>	<b>97</b>	<b>1,7%</b>
<b>Romania</b>	<b>391</b>	<b>7,0%</b>
<b>Bulgària</b>	<b>75</b>	<b>1,3%</b>
<b>Polònia</b>	<b>71</b>	<b>1,3%</b>
<b>Altres països de l'est</b>	<b>41</b>	<b>0,7%</b>
<b>Rússia</b>	<b>351</b>	<b>6,3%</b>
<b>Marroc</b>	<b>1.275</b>	<b>22,9%</b>
<b>Argelia</b>	<b>31</b>	<b>0,6%</b>
<b>Senegal</b>	<b>60</b>	<b>1,1%</b>
<b>Gàmbia</b>	<b>41</b>	<b>0,7%</b>
<b>Altres països africans</b>	<b>8</b>	<b>0,1%</b>
<b>Brasil</b>	<b>56</b>	<b>1,0%</b>
<b>Cuba</b>	<b>55</b>	<b>1,0%</b>
<b>Equador</b>	<b>49</b>	<b>0,9%</b>
<b>Xile</b>	<b>18</b>	<b>0,3%</b>
<b>Veneçuela</b>	<b>14</b>	<b>0,3%</b>
<b>Uruguai</b>	<b>57</b>	<b>1,0%</b>
<b>R. Dominicana</b>	<b>15</b>	<b>0,3%</b>
<b>Argentina</b>	<b>65</b>	<b>1,2%</b>
<b>Bolívia</b>	<b>22</b>	<b>0,4%</b>
<b>Colòmbia</b>	<b>19</b>	<b>0,3%</b>
<b>Amèrica</b>	<b>5</b>	<b>0,1%</b>
<b>Pakistan</b>	<b>33</b>	<b>0,6%</b>
<b>Xina</b>	<b>60</b>	<b>1,1%</b>
<b>Altres</b>	<b>56</b>	<b>1,0%</b>
<b>Total</b>	<b>5.577</b>	

Font: Padró municipal

### 2.3.2. Ocupació

---

L'indicador més emprat per mesurar la realitat laboral al municipi és la taxa d'atur. L'utilitzarem per aprofundir en quins són els perfils de població més afectats per l'atur segons sexe, edat, formació, sectors i activitat econòmica.

És important fer un estudi d'aquest col·lectiu a fi d'atendre la situació real davant la problemàtica de l'ocupació per tal d'elaborar el pla estratègic d'actuació.

Del total de la població censada, cal destacar que el 8,5% de la població activa està a l'atur amb un total de 994 persones sense ocupació.

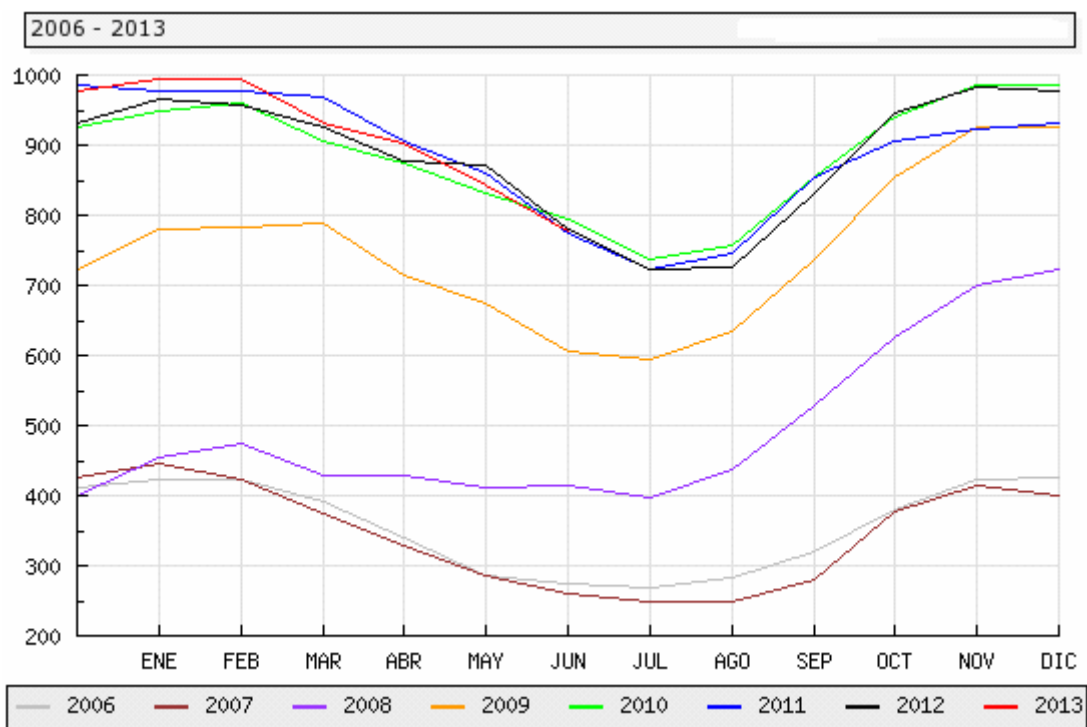
Les dades d'atur registrat aquest primer semestre de l'any 2013 són les pitjors des de l'inici de la crisi el 2008. Des de llavors, en què la mitjana d'atur registrat en el primer semestre era de 429 persones aturades, el creixement ha estat exponencial. En 5 anys el nombre de persones sense treball s'ha doblat. Respecte a juny de 2008 avui hi ha al municipi 565 aturats més.

**Taula 7. Evolució població atur per anys**

Evolució població en nombre d'aturats	
Any	Atur
2013	994
2012	927
2011	968
2010	905
2009	790
2008	429

*Font: XIFRA. Sistema informació socioeconòmica Local. Diputació de Girona*

**Gràfic 1. Evolució població aturada per anys**



Font: Ministeri de Treball.

Pel que fa a l'any 2013, l'atur té tendència a la baixa amb l'aproximació de la temporada d'estiu.

**Taula 8. Evolució població atur per mesos any 2013**

Mes	Nombre aturats	Variació
gener	994	
febrer	994	Es manté
març	931	Baixa 6.34%
abril	903	Baixa 3.01%
maig	843	Baixa 6.64%
juny	778	Baixa 7.71%

Malgrat tot, per a una major aproximació a dades actualitzades, si comparem l'any 2013 respecte l'any 2012, s'afirma que l'atur va baixar el mes de juny de 2012 un 10.56 % mentre que el mes de juny d'aquest any 2013 ha baixat un 7.71 %.

**Taula 9. Atur per franja d'edat juny 2013**

Juny 2013	Total aturats	Variació			
		Mensual		Anual	
		Absoluta	Relativa	Absoluta	Relativa
<b>Total</b>	<b>778</b>	<b>-65</b>	<b>-7.71 %</b>	<b>-1</b>	<b>-0.13 %</b>
HOMES	410	-44	-9.69 %	-22	-5.09 %
DONES	368	-21	-5.40 %	+21	6.05 %
<b>MENORS DE 25 ANYS</b>	42	-11	-20.75 %	-6	-12.50 %
HOMES	21	-8	-27.59 %	-2	-8.70 %
DONES	21	-3	-12.50 %	-4	-16.00 %
<b>ENTRE 25 i 44 ANYS</b>	395	-28	-6.62 %	-6	-1.50 %
HOMES	212	-21	-9.01 %	-16	-7.02 %
DONES	183	-7	-3.68 %	+10	5.78 %
<b>MAJORS DE 45 ANYS</b>	341	-26	-7.08 %	+11	3.33 %
HOMES	177	-15	-7.81 %	-4	-2.21 %
DONES	164	-11	-6.29 %	+15	10.07 %
<b>SECTOR:</b>					
AGRICULTURA	31	-2	-6.06 %	+7	29.17 %
INDUSTRIA	61	-7	-10.29 %	-18	-22.78 %
CONSTRUCCIÓ	144	-3	-2.04 %	-25	-14.79 %
SERVEIS	484	-54	-10.04 %	+36	8.04 %
SENSE OCUPACIÓ ANTERIOR	58	+1	1.75 %	-1	-1.69 %

Respecte l'any 2.013 si fem una anàlisi per sexes, el nombre màxim de dones en atur i registrades són 472, és a dir un 47,50%, del total de persones aturades, enfront dels 522 homes, el 52,50%, un nombre lleugerament superat pels homes.

**Taula 10. Taxes d'atur per sexe**

<b>Atur per sexe</b>		
Homes	522	52,50%
Dones	472	47,50%

*Font: XIFRA. Sistema informació socioeconòmica Local. Diputació de Girona*

Per edats el col·lectiu d'entre 35 i 49 és el més afectat per l'atur, els enregistrats són 419 aturats un 42,15% del total. Els majors de 45 anys, sostenen un creixement important i constant de destrucció d'ocupació. Segueix a aquesta franja d'edat, la de 20 a 34 anys que comptabilitzen 284 persones aturades, un 28,57%.

**Taula 11. Taxes atur per edat**

<b>Atur per edat</b>		
<b>Menors de 20 anys</b>	13	1,30%
<b>De 20 a 34 anys</b>	284	28,57%
<b>De 35 a 49 anys</b>	419	42,15%
<b>De 50 a 64 anys</b>	218	21,93%
<b>Majors de 65 anys</b>	0	0

*Font: XIFRA. Sistema informació socioeconòmica Local. Diputació de Girona*

**Taula 12. Taxes atur per nivell formatiu**

<b>Atur per nivell formatiu</b>		
Sense estudis	55	5,53%
Estudis primaris incomplets	182	18,30%
Estudis primaris complets	167	16,80%
Programes de formació professional- Estudis secundaris	49	4,92%
Educació general. Estudis secundaris	494	49,69%
Tècnics professionals superiors	19	1,91%
Universitaris de primer cicle. Estudis postsecundaris	9	0,90%
Universitaris de segon i tercer cicle. Estudis postsecundaris	18	1,81%
Altres estudis postsecundaris	1	0,10%
Informació i comunicacions	3	0,30%
Activitats financeres i assegurances	2	0,20%
Activitats immobiliàries	13	1,30%
Activitats administratives serveis auxiliars	17	1,71%
Activitats professionals, científiques i tècniques	73	7,34%
Administració pública	26	2,61%
Educació	11	1,10%
Sanitat i serveis socials	18	1,81%
Activitats culturals, esportives i recreatives	25	2,51%
Altres serveis	16	1,60%
Personal domèstic	2	0,20%
Sense ocupació anterior	57	5,73%

*Font: XIFRA. Sistema informació socioeconòmica Local. Diputació de Girona*

Pel que fa a sectors d'activitat cal destacar el comportament del sector serveis (comerç, hostaleria, transports, comunicacions, banca, assegurances, assessories, ensenyament, sanitat, administració pública i privada, seguretat, etc.) que és el que més acusa la destrucció de treball, actualment amb 650 aturats, un 65,39%.

En la construcció amb 177 aturats (17,80%) tot i que presenta un millor comportament en els darrers dos anys que la resta.

La Indústria i el sector agrari el registre del primer semestre de 2.013, és de 110 aturats, representen un 11,06% del total d'atur per grans sectors.

**Taula 13. Taxes atur per sectors**

<b>Atur per grans sectors</b>		
<b>Agricultura</b>	27	2,71%
<b>Indústria</b>	83	8,35%
<b>Construcció</b>	177	17,80%
<b>Serveis</b>	650	65,39%
<b>Sense ocupació anterior</b>	57	5,73%

**Taula 14. Taxes atur per activitats econòmiques**

<b>Atur per activitats econòmiques</b>		
<b>Agricultura, ramaderia i pesca</b>	27	2,71%
<b>Indústria extractiva, energia, aigua i residus</b>	1	0,10%
<b>Indústries manufactureres</b>	57	5,73%
<b>Subministrament energia elèctrica, gas aire condicionat</b>	0	0%
<b>Subministrament d'aigua, activitats de sanejament, gestió de residus i descontaminació</b>	25	2,51%
<b>Construcció</b>	177	17,80%
<b>Comerç a l'engròs, reparació vehicles motor i motocicletes</b>	157	15,79%
<b>Transport i emmagatzematge</b>	20	2,01%
<b>Hostaleria</b>	267	26,86%

*Font: XIFRA. Sistema informació socioeconòmica Local. Diputació de Girona*

Les dades detallades presenten la radiografia de la situació actual del municipi en relació a l'ocupació.

En resum, la població més afectada per l'atur es registra en una franja d'edat d'entre els 35 i 45 anys. El sector més castigat és el de serveis amb un total de 650 persones aturades, dins el qual destaca l'hostaleria i la construcció com a activitat econòmica més afectada.

En relació al nivell formatiu la meitat de població sense ocupació té un nivell d'estudis secundaris, seguit d'una part de la població amb aquests estudis secundaris incomplets.

### 2.3.3. Formació

---

La situació actual al municipi en l'àmbit formatiu la podem resumir en dos grans blocs, d'una part l'oferta formativa reglada i de l'altra l'oferta formativa no reglada.

**Pel que fa a l'oferta formativa reglada**, legislada i regulada per la LEC, en el marc del sistema educatiu autonòmic, està coberta amb les diferents etapes i cicles que ofereixen els centres educatius del municipi:

- ✓ Primer Cicle d'Educació Infantil (0-3 anys): Llar d'Infants Passeig de les Oques.
- ✓ Segon Cicle d'Educació Infantil i Educació Primària (3-12 anys): Escola Ruiz Amado, Escola Joana d'Empúries i Escola El Bruel.
- ✓ Educació secundària obligatòria (12-16 anys), Institut d'Educació Secundària Castelló d'Empúries, Secció d'Institut de Castelló d'Empúries.
- ✓ Educació secundària no obligatòria. Batxillerat (16-18 anys), Institut d'Educació Secundària Castelló d'Empúries.

Taula 15. Distribució d'alumnes en els centres educatius

<b>Nombre d'alumnes centres educatius (Curs 2012-2013)</b>	
<b>Llar d'Infants Municipal Passeig de les Oques.</b>	86
<b>Escola Ruiz Amado,</b>	479
<b>Escola Joana d'Empúries</b>	410
<b>Escola El Bruel</b>	150
<b>Institut Secundària Castelló d'Empúries</b>	474
<b>Batxillerat</b>	114
<b>Secció d'Institut de Castelló d'Empúries</b>	150
<b>Total</b>	

Font: Àrea d'Ensenyament. Centres Escolars

Com a novetat, el proper curs 2013-2014, s'impartirà el Cicle Formatiu de Grau Mitjà en Manteniment de Vaixells d'Esbarjo i Serveis Portuaris a l'Institut d'Educació Secundària Castelló d'Empúries. L'Ajuntament de Castelló d'Empúries va apostar clarament per a l'impuls d'aquest cicle en el municipi amb la presentació de la candidatura, atesa la mancança de formació professional i el gran nombre d'empreses dedicades a la nàutica.

El Cicle Formatiu de Grau Mitjà en Manteniment de Vaixells d'Esbarjo i Serveis Portuaris -Formació Professional Dual- té com objectiu millorar la formació, la qualificació i el desenvolupament personal dels joves que inicien la seva professionalització alternant la formació en un centre formatiu i l'activitat en una empresa. Es combina la formació en el centre docent amb programes d'aprenentatge i activitats remunerades a l'empresa.

Aquesta dualitat en cicles formatius, innovadora i pionera aporta un gran valor afegit a la formació dels alumnes ja que fomenta l'ocupació a partir d'una major vinculació de l'alumnat a les empreses.

El programa curricular d'aquests estudis de formació professional té una durada de 2.000 hores distribuïdes en dos cursos acadèmics i les sortides professionals són molt àmplies en el sector.

L'Escola Nàutica de Castelló d'Empúries es convertirà en la segona escola de la demarcació gironina especialitzada en formar professionals del sector nàutic i té el suport del sector nàutic del municipi, del departament d'Ensenyament de la Generalitat de Catalunya (Direcció General de Formació Professional Inicial i Ensenyaments de Règim Especial), i del Consell Comarcal de l'Alt Empordà.



En segon lloc, pel que fa a l'**oferta formativa no reglada** al municipi, d'acord amb les dades actualitzades de l'àrea d'activitats del propi ajuntament hi consten 7 centres de formació donats d'alta: dos d'acadèmies de reforç escolar, dos d'idiomes, una de navegació d'embarcacions, una auto escola i finalment una de formació en aviació, ubicada en el Centre de paracaigudisme.

L'Ajuntament de Castelló d'Empúries també col·labora organitzant programes anuals de formació no reglada adreçats a persones adultes, com ara alfabetització, català, informàtica, idiomes entre altres.

Una de les problemàtiques detectades en l'àmbit formatiu és la manca de formació i d'especialització que en general existeix a la comarca, molt vinculat actualment a les dificultats per trobar feina. S'ha observat com la majoria de la població en edat de formació assoleix l'ensenyança primària i la secundària i batxillerat, però són pocs els qui segueixen estudis superiors, tan sols un 11,89% entre llicenciats, diplomats i doctorats, destacant un 10,21% amb estudis professionals.

**Taula 16. Nivell d'estudis de la població activa (dels 16 als 65 anys)**

<b>Nivell d'estudis</b>		<b>%</b>
<b>Analfabetisme</b>	195	2,52
<b>Sense estudis</b>	707	9,15
<b>Grau elemental</b>	2.192	28,32
<b>Graduat escolar o equiv.</b>	1.045	13,50
<b>Batxillerat</b>	1.804	23,31
<b>Formació professional</b>	790	10,21
<b>Diplomats</b>	277	3,57
<b>Llicenciats</b>	614	7,95
<b>Doctorats</b>	38	0,37
<b>Altres titulacions sense especificar</b>	15	0,25
<b>No consta cap titulació</b>	65	0,85
<b>Total</b>	<b>7.742</b>	<b>100%</b>

*Font: padró municipal*

Una altra de les problemàtiques del municipi i que afecta la formació, és el nivell de coneixement de la llengua catalana. Moltes de les persones immigrades han après el català, però encara hi ha una àmplia franja d'aquest col·lectiu que té un desconeixement de la llengua que, alhora, quan es troba en situacions d'atur, els dificulta encara més l'accés al mercat laboral. Són, sobretot, persones en edats compreses entre els 25 i els 40 anys.

Cal destacar, que hi ha una demanda per part dels joves de rebre suport entorn els cursos de formació adaptats al món laboral. No només es tracta d'analitzar els recursos per a la joventut pel que fa a la futura inserció en el món laboral, sinó que és important recalcar que, davant de la crisi actual, hi ha una creixent demanda per part de persones adultes en quant a recursos i formació ocupacional.

Segons dades de la diagnosi de necessitats formatives a l'Alt Empordà elaborada pel Consell Comarcal de l'Alt Empordà, els ajuntaments de Figueres, Roses, l'Escala, Castelló d'Empúries, Llançà, Avinyonet de Puigventós, la Jonquera, el Consorci Salines Bassegoda i l'Associació Alt Empordà Turisme, en el marc del **Pla Estratègic de Formació de l'Alt Empordà**, els adolescents dels municipis que en formen part estudien fins als 16 anys, ja que per llei és obligatori i gratuït, però existeix un fracàs escolar, del 28,5%, a l'acabament de l'ESO, dels i les joves que no aconsegueixen el graduat d'ESO (GESO), i només poden accedir als Programes de Qualificació Professional Inicial (PQPI), hi ha un abandonament prematur de l'escola i dels estudis post obligatoris als 16, 17 i 18 anys.

Per compensar aquesta manca de formació els centres d'educació secundària de Castelló d'Empúries compten amb dos programes de diversificació curricular en el marc dels **Projectes Singulars**: el Projecte Nord (Institut de Castelló d'Empúries) i el Projecte Obrim Camins (Secció d'institut d'Empuriabrava) en els quals col·labora l'Ajuntament de Castelló d'Empúries.

L'objecte principal d'aquests projectes és donar suport als alumnes des del tercer curs de l'educació secundària obligatòria que presenten dificultats d'aprenentatge, desmotivació greu, perill d'absentisme acadèmic, problemes de conducta i que precisen d'actuacions individualitzades i adaptacions substancials del currículum per a la seva integració escolar, social i laboral.

També des de l'ajuntament, s'impulsen programes ocupacionals com el **Formula Jove**. Aquest projecte és una eina per a facilitar la inserció professional dels col·lectius de joves sense feina, en la mesura que permet detectar prèviament les capacitats personals i professionals del jovent en la fase d'orientació i conduir-lo envers aquelles especialitats més sol·licitades pel mercat laboral en la fase de formació.

A partir d'aquest any 2013, l'ajuntament és punt d'informació i orientació del programa ***Acredita't*** impulsat per la Generalitat de Catalunya. Aquest programa acredita oficialment les competències i l'experiència professional del lloc de treball. Aquest procediment permet a les persones que hi participen aconseguir una certificació que els pot servir per arribar a obtenir un certificat de professionalitat, un títol de formació professional o totes dues coses i facilita, d'aquesta manera, la seva integració laboral, la promoció professional i el reconeixement social.

Tot i l'esforç de l'ajuntament per impulsar i coordinar programes formatius, atendre a la ciutadania amb la demanda de formació, hi ha un buit que cal omplir amb un bon pla de formació complert, continu, de qualitat i adequat a les necessitats del tots el sectors.

### 2.3.4. Empresa

---

Una empresa és una **unitat econòmica i social, integrada per elements humans, materials i tècnics**, que té l'objectiu d'obtenir utilitats a través de la seva participació en el mercat de béns i serveis.

Les empreses es poden classificar segons la titularitat del capital, segons la seva constitució jurídica o segons l'activitat econòmica que desenvolupen. D'acord amb l'activitat econòmica ens trobem amb empreses del **sector primari** (que obtenen els recursos a partir de la natura, com les agrícoles, pesqueres o ramaderes), del **sector secundari** (dedicades a la transformació de béns, com les industrials i de la construcció) i del **sector terciari** (empreses que es dediquen a l'oferta de serveis o al comerç) a aquest sector concret; el comerç, aprofundirem en l'apartat següent.

A partir de les dades del SABI de la Diputació de Girona, es constata que **1011 empreses del municipi no tenen l'obligació de presentar comptes al registre mercantil**, entre les quals hi ha empreses de nova creació, autònoms i de comunitats de béns.

D'altra part, pel que fa a aquelles empreses que **sí estan obligades a presentar comptes al registre mercantil, 216 l'any 2011**, tot seguit s'exposa un informe gràfic resum de les dades facilitades pel registre mercantil d'àmbit estatal, en relació als seus comptes anuals motiu pel qual es presenta en castellà. Respecte les dades que tot seguit es presenten cal tenir en compte algunes consideracions metodològiques:

- ✓ Les dades econòmiques i indicadors seleccionats són del 2007-2011 i estan ordenades per "import net de xifra de negocis" de 2011 (major a menor).
- ✓ La variable "nombre de treballadors" s'ha de mirar amb certa prudència ja que són dades no contrastades.
- ✓ La variable "EBIT" és el benefici de les empreses abans d'interessos i impostos.

**Taula 17. Informe gràfic resum – balanç situació 2007-2011**

	2011		2010		2009		2008		2007	
	mil EUR		mil EUR		mil EUR		mil EUR		mil EUR	
<b>Número de empresas</b>		<b>216</b>		<b>253</b>		<b>243</b>		<b>204</b>		<b>203</b>
<b>Balance de situación</b>										
Inmovilizado	142.507	208	144.281	244	144.755	231	134.080	196	129.166	197
Inmovilizado inmaterial	2.844	63	1.708	69	1.722	70	1.961	64	15.277	130
Inmovilizado material	85.328	200	96.329	231	99.944	218	94.460	184	91.709	192
Otros activos fijos	54.334	157	46.244	178	43.089	162	37.658	144	22.180	137
Activo circulante	107.602	216	125.602	252	108.992	242	121.307	204	114.927	203
Existencias	59.144	143	64.459	166	47.982	156	60.021	132	55.093	157
Deudores	28.313	201	30.373	230	28.293	227	31.460	196	41.919	191
Otros activos líquidos	20.145	210	30.770	243	32.717	232	29.826	187	17.916	191
Tesorería	12.131	204	17.331	235	17.704	227	14.975	183	14.066	189
<b>Total activo</b>	<b>250.109</b>	<b>216</b>	<b>269.883</b>	<b>253</b>	<b>253.747</b>	<b>243</b>	<b>255.387</b>	<b>204</b>	<b>244.093</b>	<b>203</b>
Fondos propios	108.360	216	113.185	253	116.699	243	117.631	204	93.315	203
Capital suscrito	47.671	215	52.544	253	51.172	243	49.711	204	32.599	203
Otros fondos propios	60.689	216	60.641	253	65.527	243	67.921	204	60.716	203
Pasivo fijo	79.530	155	83.668	178	65.749	164	58.723	140	62.134	159
Acreedores a L. P.	78.314	152	82.350	174	64.338	162	57.868	137	15.327	57
Otros pasivos fijos	1.144	27	1.318	34	1.411	30	855	26	1.835	42
Provisiones	460	2	540	4	814	3	249	2	436	40
Pasivo líquido	62.219	210	73.029	248	71.299	242	79.033	201	88.645	201
Deudas financieras	12.715	98	14.195	104	20.386	105	26.026	94	11.183	8
Acreedores comerciales	3.468	3	4.988	4	5.285	6	5.776	5	10.852	6
Otros pasivos líquidos	46.036	210	53.846	248	45.627	242	47.230	201	66.609	201
<b>Total pasivo y capital propio</b>	<b>250.109</b>	<b>216</b>	<b>269.883</b>	<b>253</b>	<b>253.747</b>	<b>243</b>	<b>255.387</b>	<b>204</b>	<b>244.093</b>	<b>203</b>
Fondo de maniobra	83.989	211	89.844	243	70.989	237	85.704	200	86.159	202
Número empleados	1.174	367	1.336	367	1.345	367	1.382	367	1.317	367

**Taula 18. Informe gràfic resum – comptes de guanys i pèrdues 2007-2011**

	2011		2010		2009		2008		2007	
	mil EUR		mil EUR		mil EUR		mil EUR		mil EUR	
<b>Número de empresas</b>		<b>216</b>		<b>253</b>		<b>243</b>		<b>204</b>		<b>203</b>
<b>Cuentas de pérdidas y ganancias</b>										
Ingresos de explotación	142.854	207	160.749	240	158.278	230	182.468	192	202.495	193
Importe neto Cifra de Ventas	137.478	199	154.926	228	152.211	213	177.621	178	191.447	180
Consumo de mercaderías y de materias	n.d.		n.d.		n.d.		n.d.		n.d.	
Resultado bruto	n.d.		n.d.		n.d.		n.d.		n.d.	
Otros gastos de explotación	n.d.		n.d.		n.d.		n.d.		n.d.	
Resultado Explotación	1.706	215	1.519	250	1.494	243	11.173	202	9.673	200
Ingresos financieros	1.882	156	1.595	174	1.140	169	1.287	143	2.690	158
Gastos financieros	4.291	184	5.573	212	4.314	209	5.172	173	6.182	179
Resultado financiero	-2.409	200	-3.978	232	-3.174	222	-3.885	182	-3.492	184
Result. ordinarios antes Impuestos	-702	215	-2.459	250	-1.680	243	7.288	201	6.180	200
Impuestos sobre sociedades	194	139	-198	165	287	165	1.456	149	2.061	160
Resultado Actividades Ordinarias	-896	215	-2.261	250	-1.967	243	5.832	201	4.120	200
Ingresos extraordinarios	n.d.		n.d.		n.d.		n.d.		308	27
Gastos extraordinarios	n.d.		n.d.		n.d.		n.d.		444	52
Resultados actividades extraordinarias	n.d.		n.d.		n.d.		n.d.		-136	52
Resultado del Ejercicio	-896	215	-2.261	250	-1.967	243	5.832	201	3.984	200
Materiales	77.151	181	83.142	212	82.879	197	104.175	164	112.997	172
Gastos de personal	33.339	184	38.430	211	37.474	202	37.554	172	36.420	175
Dotaciones para amortiz. de inmovil.	5.868	173	6.721	203	6.998	196	6.438	165	7.254	182
Gastos financieros y gastos asimilados	3.813	178	4.835	207	4.024	204	4.721	171	4.448	179
Cash flow	4.972	215	4.460	250	5.031	243	12.270	201	11.238	200
Valor agregado	42.317	215	47.528	251	46.815	243	56.001	202	54.166	200
EBIT	1.706	215	1.519	250	1.494	243	11.173	202	9.673	200
EBITDA	7.574	215	8.240	250	8.491	243	17.611	202	16.927	200

*Elaboració pròpia a partir de les dades del SABI. Diputació de Girona.*

### 2.3.5. Comerç

---

No existeix una definició única per designar el concepte comerç ja que depèn, per començar, del punt de vista des del qual se'l consideri: econòmic o jurídic. Des del punt de vista econòmic, que és el que interessa en aquesta diagnosi, **es diu comerç a la intermediació entre l'oferta i la demanda de mercaderies, amb l'objectiu d'obtenir un benefici.**

Aquest punt de la diagnosi es divideix en dos apartats diferenciats. D'una part es presenta un visió quantitativa de la distribució del comerç al municipi, s'aprofundeix en la distribució sectorial del comerç i la composició per sectors de l'oferta comercial del municipi. Es tracta d'una anàlisi comparativa centrada en la realitat comercial existent al global del municipi i en els seus diferents nuclis. D'aquesta manera, tots els indicadors tractaran tres unitats analítiques: total municipi, Castelló i Empuriabrava. Quan fem referència al nucli de "Castelló" inclou tots els punts de venda ubicats en el centre històric, Castelló nou i disseminats. Quan parlem del nucli "Empuriabrava" fa referència als negocis situats en els terrenys d'aquest nucli.

Seguint la metodologia prèviament descrita, en aquest primer apartat es presentaran també els indicadors següents:

- Habitants per establiment comercial
- Superfície de venda per 1.000 habitants (m2)
- Superfície mitjana per establiment (m2)

Arribats a aquest punt, i un cop ja hem pogut obtenir una radiografia de quin és el volum, tipologia sectorial i distribució de l'oferta comercial existent es presenta una visió qualitativa ja s'ha cregut oportú incorporar un apartat dedicat a la qualificació del gruix comercial.

## **A) Una visió quantitativa**

D'acord amb les dades del registre municipal d'activitats econòmiques **l'oferta comercial del municipi està formada per 313 establiments**. La distribució dels establiments es presenta per sectors d'activitat d'acord amb els següents valors:

### **✓ Quotidià alimentari:**

Aquest sector està format per establiments comercials que venen tot tipus de productes alimentaris, pel comerç al detall de plantes i herbes, i pels establiments amb format d'autoservei.

### **✓ Quotidià no alimentari:**

Aquest sector inclou farmàcies, comerç al detall de drogueria, neteja, perfumeria i cosmètica, així com també el comerç al detall de perfumeria i cosmètica per a la higiene personal.

### **✓ Equipament de la llar:**

Els béns que componen aquest sector són els productes tèxtils, confeccions per a la llar, catifes, tapisseria, mobles (excepte oficina); material i aparells elèctrics, electrodomèstics i altres aparells d'ús domèstic amb energia diferent a l'elèctrica; mobles de cuina; parament de la llar, ferreteria, regal; materials de construcció i articles i mobiliari de sanejament; portes, finestres i persianes, motlures i marcs, tarimes i parquet-mosaic, cistells i articles de cautxú; articles de bricolatge; i, finalment, llavors, flors i plantes.

### **✓ Equipament de la persona:**

L'equipament de la persona està format per tot tipus de peces de vestir i tocat; llenceria i corseteria; merceria; peces especials; calçat, articles de pell i d'imitació, confeccions de pelleteria; joieria, rellotgeria, bijuteria; i béns usats

✓ **Automoció i carburants:**

En aquest sector s'inclou la venda de vehicles terrestres i els seus accessoris i peces de recanvi, combustibles, carburants i lubricants

✓ **Lleure i cultura:**

Aquest sector està format pels establiments que venen instruments musicals i els seus accessoris; segells, monedes, medalles, obres d'art; aparells mèdics, ortopèdics i fotogràfics; llibres, diaris, papereria i belles arts; joguines, articles i roba d'esport, armes i pirotècnia; i vehicles aeris, marítims i fluvials.

✓ **Comerç mixt:**

Aquest sector està format per grans magatzems, hipermercats, magatzems populars, econòmats i cooperatives de consum, i comerç al detall de tota classe d'articles, inclosa l'alimentació i begudes, i establiments no inclosos als altres epígrafs.

✓ **Altres:**

En aquest epígraf s'inclouen els productes que no pertanyen a cap de les categories anteriors, com per exemple tota classe de maquinària

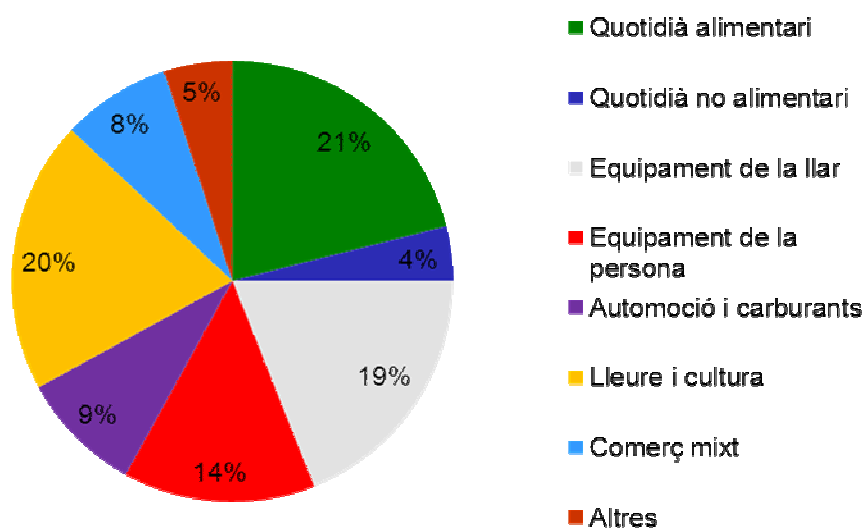
**Taula 19. Distribució sectorial de l'oferta comercial global del municipi**

<b>Establiments per sector:</b>	<b>Núm:</b>
Quotidià alimentari	66
Quotidià no alimentari	11
Equipament de la llar	58
Equipament de la persona	42
Automoció i carburants	29
Lleure i cultura	61
Comerç mixt	29
Altres tipus	17
<b>Total</b>	<b>313</b>

Font: elaboració pròpia a partir de l'IAE

Es pot observar en el gràfic següent, com el sector alimentari i el de lleure i cultura són predominants, amb un 21 i un 20% del nombre d'establiments, seguit de l'equipament de la llar amb un 19%, l'equipament de la persona amb un 14%.

**Gràfic 2. Composició per sectors de l'oferta comercial del global del municipi.**

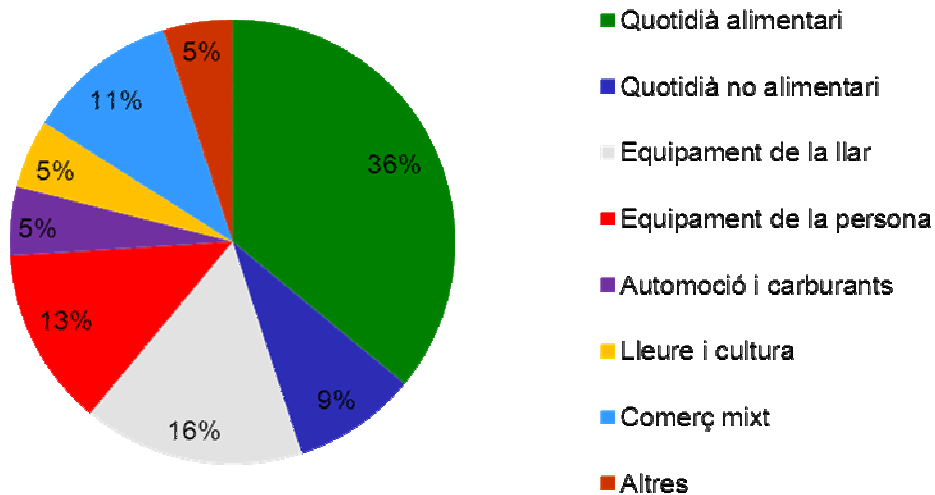


Font: elaboració pròpia a partir de l'IAE

En referència al nucli de Castelló, que com hem dit s'inclou tots els punts de venda dels establiments ubicats en el centre històric, Castelló nou i disseminats, constitueix un model comercial clarament diferenciat del d'Empuriabrava.

Destaca que **el percentatge d'establiments dedicats a la venda d'aliments és molt major (36%)**. També és major el percentatge de "comerç mixt" (11%). Aquestes diferències ens aproximen a l'existència d'un model comercial clarament diferenciat del d'Empuriabrava.

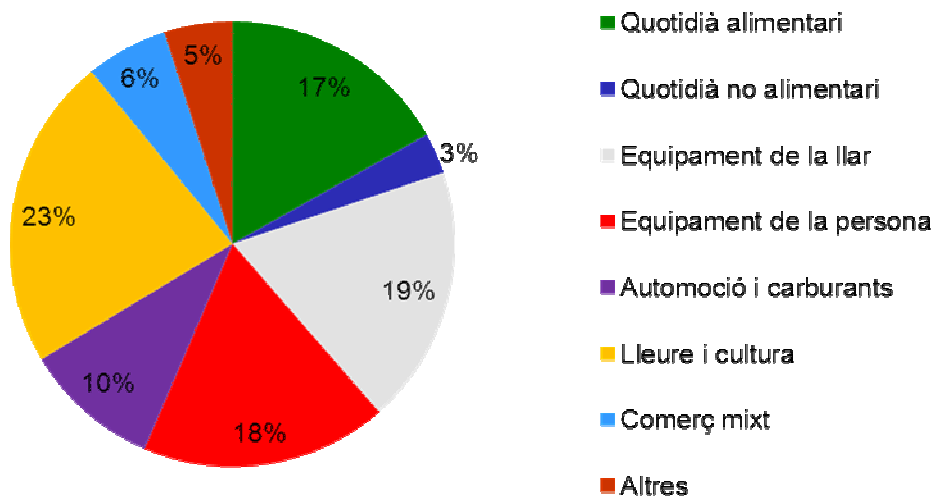
**Gràfic 3. Composició de l'oferta comercial del nucli de Castelló**



Font: elaboració pròpia a partir de l'IAE

A Empuriabrava, la distribució de l'oferta comercial és la següent:

**Gràfic 4. Composició de l'oferta comercial del nucli d'Empuriabrava**



Font: elaboració pròpia a partir de l'IAE

En relació a la **distribució percentual de l'activitat comercial**, i si efectuem una comparativa amb els àmbits territorials superiors, s'observen algunes diferències entre Castelló d'Empúries i l'Alt Empordà i Catalunya. Aquestes diferències es poden apreciar en la taula següent.

**Taula 20. Composició de l'oferta del municipi de Castelló d'Empúries, l'Alt Empordà i Catalunya**

	Castelló % (municipi)	Alt Empordà %	Catalunya	Diferencial respecte comarca	Diferencial respecte Catalunya
Quotidià alimentari	21	30	33	-9	<b>-12</b>
Quotidià no alimentari	4	6	6	-2	<b>-2</b>
Equipament de la llar	19	18	19	1	<b>0</b>
Equipament de la persona	14	18	20	-4	<b>-6</b>
Automoció i carburants	9	8	5	1	<b>4</b>
Lleure i cultura	20	8	9	12	<b>11</b>
Comerç mixt	8	8	4	0	<b>4</b>
Altres	5	4	4	1	<b>1</b>
<b>Total</b>	<b>100</b>	<b>100</b>	<b>100</b>		

Font: Estudi d'anàlisi de l'oferta comercial a Castelló d'Empúries. Focalizza 2010

Prenent el conjunt de l'oferta comercial de Castelló d'Empúries com a referència, veiem com en l'àmbit quotidià alimentari, Castelló es troba 9 i 12 punts per sota de l'Alt Empordà i de Catalunya respectivament. També en els equipaments de la persona, els diferencials són negatius amb 4 i 6 punts de diferència. En lleure i cultura i comerç mixt, els signes dels diferencials són oposats, essent positius en 12 i 11 punts percentuals respecte l'Alt Empordà i Catalunya. Tanmateix, cal un anàlisi més detallat per als dos nuclis principals (Castelló i Empuriabrava) per a matisar aquestes dades.

**Taula 21. Composició de l'oferta nucli d'Empuriabrava, l'Alt Empordà i Catalunya**

	Empuriabrava %	Alt Empordà %	Catalunya %	Diferencial respecte comarca	Diferencial respecte Catalunya
Quotidià alimentari	17	30	33	-13	<b>-16</b>
Quotidià no alimentari	3	6	6	-3	<b>-3</b>
Equipament de la llar	19	18	19	1	<b>0</b>
Equipament de la persona	18	18	20	0	<b>-2</b>
Automoció i carburants	10	8	5	2	<b>5</b>
Lleure i cultura	23	8	9	15	<b>14</b>
Comerç mixt	6	8	4	-2	<b>2</b>
Altres	5	4	4	1	<b>1</b>
<b>Total</b>	<b>100</b>	<b>100</b>	<b>100</b>		

Font: Estudi d'anàlisi de l'oferta comercial a la Vila i Empuriabrava, Focalizza. 2010

D'aquesta manera, si tan sols prenem l'oferta comercial del nucli d'Empuriabrava, veiem com la tendència apuntada anteriorment s'accentua, ja que el diferencial respecte als establiments dedicats a la venda de productes alimentaris és de 13 punts negatius si ho comparem amb l'Alt Empordà i de 16 punts si ho comparem amb el total català. De manera anàloga, apareixen un 15 i 14 més d'establiments de lleure i cultura a Empuriabrava, en comparació amb la comarca i Catalunya. D'aquesta manera, veiem com els trets identificats pel conjunt del municipi es mostren amb major claredat si tan sols analitzem l'oferta comercial d'Empuriabrava.

**Taula 22. Composició de l'oferta del nucli de Castelló, l'Alt Empordà i Catalunya**

	Centre Històric %	Alt Empordà %	Catalunya	Diferencial respecte comarca	Diferencial respecte Catalunya
<b>Quotidià alimentari</b>	36	30	33	6	<b>3</b>
<b>Quotidià no alimentari</b>	9	6	6	3	<b>3</b>
<b>Equipament de la llar</b>	16	18	19	-2	<b>-3</b>
<b>Equipament de la persona</b>	13	18	20	-5	<b>-7</b>
<b>Automoció i carburants</b>	5	8	5	-3	<b>0</b>
<b>Lleure i cultura</b>	5	8	9	-3	<b>-4</b>
<b>Comerç mixt</b>	11	8	4	3	<b>7</b>
<b>Altres</b>	5	4	4	1	<b>1</b>
<b>Total</b>	<b>100</b>	<b>100</b>	<b>100</b>		

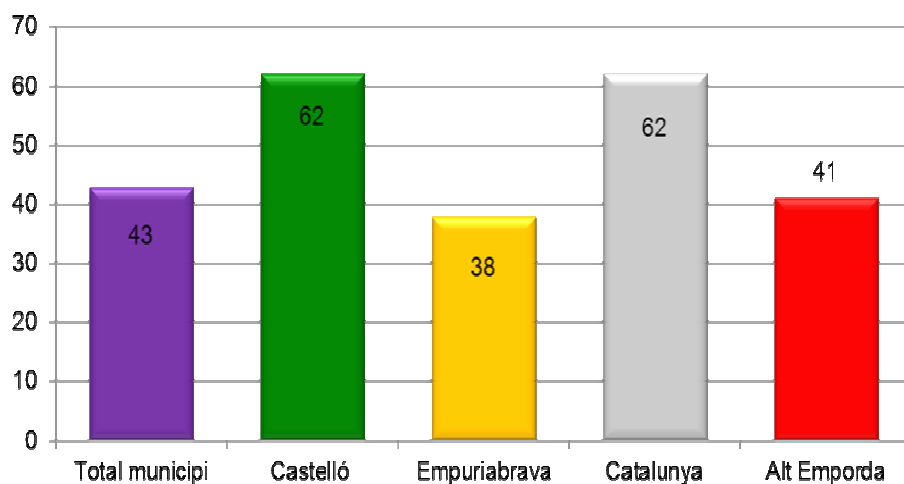
Font: Estudi d'anàlisi de l'oferta comercial a Castelló d'Empúries i Empuriabrava, Focalizza. 2009

Altrament, el model d'oferta comercial del nucli de Castelló és substancialment diferent de la del nucli d'Empuriabrava. En primer lloc, veiem com els establiments de quotidià alimentari presenten diferencials positius (6 i 3 per l'Alt Empordà i Catalunya) com també el quotidià alimentari (3 i 3). Per altra banda, trobem diferencials negatius acusats en lleure i cultura (3 i 4) i en equipaments per a la persona (5 i 7).

Aquestes dades ens porten a apuntar l'existència d'un model comercial diferent per als nuclis de Castelló i d'Empuriabrava.

Pel que fa referència al **raci d'habitants per establiment comercial** és de 62 al nucli de Castelló i de 38 al nucli d'Empuriabrava. A mode de comparativa, el nombre d'habitants per establiment a Catalunya és 62 i a l'Alt Empordà és 41.

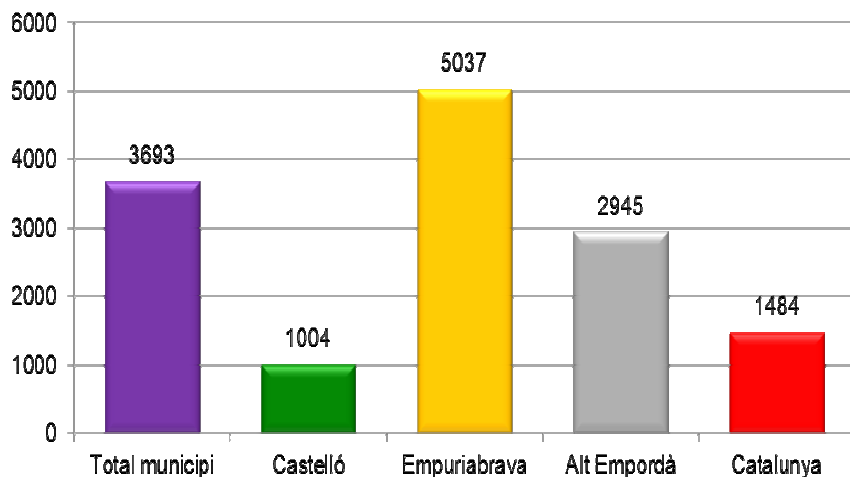
**Gràfic 5. Habitants per establiment**



Font: Estudi d'anàlisi de l'oferta comercial a Castelló d'Empúries i Empuriabrava, Focalizza.2009

Pel que fa a la **superfície comercial, mesurada en m<sup>2</sup> per cada 1.000 habitants**, assoleix al conjunt del municipi un valor de 3.693. Si separem l'anàlisi per nuclis veiem com el nucli de Castelló es redueix fins a 1.004, mentre que a Empuriabrava ascendeix fins a 5.037. A mode comparatiu, si prenem el total de la comarca i el conjunt de Catalunya aquesta és de 2.945 i 1.484 respectivament.

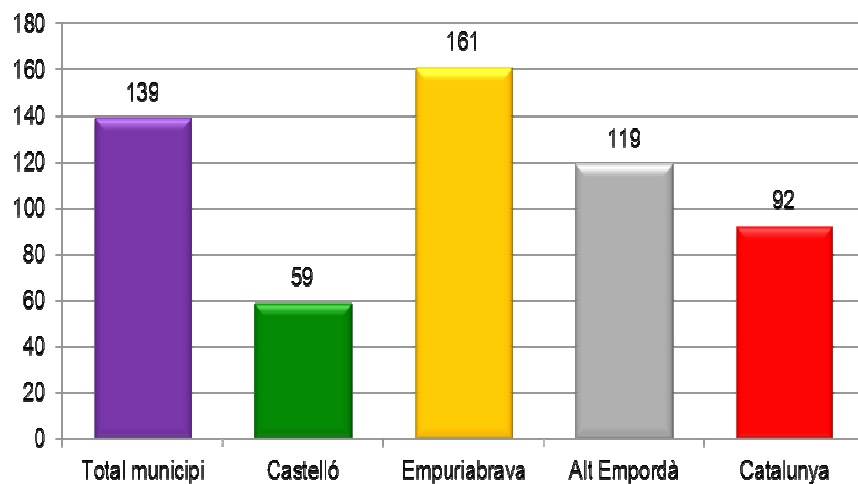
**Gràfic 6. Superfície per 1000 habitants (m2)**



Font: Estudi d'anàlisi de l'oferta comercial a Castelló d'Empúries. Focalizza.2009

Finalment, la **superfície mitjana per establiment** és de 139 m<sup>2</sup> pel total del municipi, 59 m<sup>2</sup> pel nucli de Castelló i 161 m<sup>2</sup> per Empuriabrava. La mitjana de m<sup>2</sup> per establiment és de 119 a l'Alt Empordà i 92 metres quadrats de mitjana a Catalunya.

**Gràfic 7. Superfície mitjana per establiment (m2)**



Font: Estudi d'anàlisi de l'oferta comercial a Castelló d'Empúries. Focalizza.2009

## **B) Una visió qualitativa**

En aquest punt es persegueix que l'apartat que encetem pugui aportar una visió qualitativa que, més enllà del nombre de comerços, porti elements importants a l'hora de definir l'atractiu comercial i l'existència d'un conjunt comercial propi.

L'anàlisi realitzat per a efectuar el reconeixement comercial, ha permès aportar punts forts i febles de cadascun dels sectors d'oferta i zones de concentració existents, de manera que s'intentaran aportar patrons de definició característics de cadascun d'aquests dos àmbits: el comercial i el de concentració geogràfica.

Així mateix, s'han tingut en compte tant elements estructurals i físics dels punts de venda (com la dimensió o l'existència o no d'aparador), com d'altres elements propis de la dinamització i atractivitat comercial individual (presentació del producte o retolació).

S'analitzaran les característiques de les següents principals zones comercials basant-nos en Estudi per a l'anàlisi de l'oferta comercial del municipi, realitzat per Focalizza, s.l., 2009. S'analitzarà breument:

- 1. Característiques principals de la zona comercial del Centre Històric**
- 2. Característiques principals de la zona comercial de l'Avinguda Fages de Climent**
- 3. Característiques principals de la zona comercial de Comercial Alberes**
- 4. Característiques de la zona comercial del Pla de Roses**

## 1. Característiques principals de la zona comercial del **Centre Històric**

- ✓ En relació al mixt comercial, aquesta zona es caracteritza per un domini evident dels establiments dedicats als serveis personals i alimentació (que representen respectivament el 32,1% i el 21,8% del total de comerços).
- ✓ En segon terme apareixen els establiments dedicats a la restauració i l'hostaleria i altres serveis (14,1% i 11%). A considerable distància trobem el tèxtil/moda i l'equipament de la persona (5,1% en ambdós casos). Finalment, trobem una quantitat minoritària d'establiments dedicats a la salut i cosmètica, l'equipament de la llar i el lleure i cultura.
- ✓ Aquest tipus d'oferta comercial, determinada per una elevada presència d'habitatges, caixes d'estalvis i gestories, genera una pèrdua important d'atractivitat comercial, que es fa especialment evident als punts amb poca continuïtat comercial.
- ✓ Així doncs es perceben àmbits on es produeixen punts freds de presència comercial, que desplacen la instal·lació de nous punts de venda i contribueixen a restar imatge de zona amb una oferta comercial continuada i homogènia.
- ✓ Tanmateix, l'existència de recursos no estrictament comercials de tipologia turística o patrimonial (Presó i Cúria, Basílica de Santa Maria, Farinera) permet la creació de recorreguts que circulen per la zona de major concentració comercial.
- ✓ No obstant, la gestió de la concentració dels usos comercials es perfila doncs com una eina important per aconseguir una àrea d'oferta constant en la que no es percebin discontinuïtats.



## 2. Característiques principals de la zona comercial de l'Avinguda C.Fages de Climent.

En contraposició, i si ens fixem en quins són els punts de l'àrea comercial Fages de Climent a Empuriabrava que actuen com a àmbits de concentració comercial atractiva i elevada, funcionen com a pols d'atracció comercial:

- ✓ El tram del carrer Sant Mori entre l'avinguda Joan Carles I i l'avinguda Marinada.
- ✓ El tram del sector Gran Reserva que dona a l'Avinguda Fages de Climent.
- ✓ En aquest sentit, cal destacar que els establiments de la zona comercial Sant Mori presenten, en general, un aspecte millorable. La potencial atractivitat dels seus aparadors es veu obstruïda per l'estructura de terrasses cobertes. Aquestes impedeixen que els visitants que circulen per l'avinguda Fages de Climent tinguin contacte visual amb els comerços i els aparadors de l'interior del corredor. Val destacar també que la lluminositat del corredor que circula per aquests comerços es veu també disminuïda. Per altra banda, degut al limitat espai del corredor i l'ús d'aquest per part dels comerços per a la venda d'articles, es presenta una manca d'espai per a la circulació en èpoques de màxima afluència.
- ✓ Per altra banda, la tipologia d'establiment de la zona Sant Mori pivota fortament a l'entorn del producte enfocat al visitant estacional i a la restauració.
- ✓ La zona Gran Reserva, per altra banda, no presenta la problemàtica de les terrasses com al Carrer Sant Mori i els comerços presents tenen una oferta més diversificada i un millor aspecte d'aparadors i retolació.



### 3. Característiques principals de la zona comercial de **Comercial Alberes**

Aquesta zona presenta una tipologia d'establiment principalment dedicat a la venda d'articles de proximitat amb una estructura de concentració al voltant de la Plaça Alberes Comercial.

D'aquesta manera, en aquest espai apareixen botigues de dimensions més aviat reduïdes i un gran nombre de serveis, sobretot pel que fa referència a la restauració.

Cal destacar la concentració d'establiments al voltant de l'espai, fet que juga a favor de la sensació de continuïtat en aquest àrea.



#### 4. Característiques de la zona comercial del **Pla de Roses**

En aquesta àrea trobem principalment establiments amb superfícies comercials altes, una farmàcia i establiments d'equipaments de la llar.

La continuïtat d'aquesta zona comercial és més aviat baixa, i la proximitat a la carretera a més de l'estretesa de les voreres provoca que existeixi una baixa amabilitat per al passeig de vianants.



## 2.4. Resultats de l'enquesta ciutadana

Com a part de la diagnosi, **es va estimar convenient i necessari incorporar una fase de participació ciutadana**, en la que s'ha elaborat i distribuït una enquesta a la ciutadania amb la finalitat de conèixer les opinions i necessitats en matèria de formació, ocupació i empresa.



L'enquesta consta de **16 preguntes tancades més 1 pregunta oberta** de suggeriments per a observacions, comentaris o puntualitzacions que els enquestats creuen convenientes per a la millora del municipi. Fa referència als àmbits en els quals és necessari concentrar els esforços: empresa i emprenedoria, comerç, formació i ocupació.

En referència a l'anàlisi, les dades s'han obtingut a través de la realització de **415 enquestes** aleatòries als habitants del municipi, entre el 3 de maig i el 12 de juliol. Com bé és sabut, les enquestes tenen sempre un marge d'incertesa; un marge d'error. Des dels inicis el marge d'error al qual estàvem disposats a acceptar era del 5%, amb un nivell de confiança del 95% tenint en compte que la mida de l'univers a enquestar és d'11440 persones, amb un nivell d'heterogeneïtat del 50% la mida mostral recomanat era de 372 enquestes, xifra que s'ha superat essent finalment 415 les enquestes recollides. Així, és rellevant dir que el global d'enquestes realitzades representen un marge d'error de +/- 5% per a un nivell de confiança del 95% i essent  $P = Q = 0,5$ .

**Taula 23. Nombre d'entrevistes que cal realitzar a una població (univers).**

<b>Marge d'Error</b>	5 %	A menor marge d'error requereix major mostra
<b>Nivell de confiança (90%, 95%, o 99%)</b>	95 %	Probabilitat d'èxit. Quan major és el nivell de confiança, major ha de ser el nombre de la mostra.
<b>Mida de l'univers a enquestar</b>	11440	Nombre de persones que componen la població a la que es desitja inferir els resultats
<b>Nivell d'heterogeneïtat (Sol ser 50%)</b>	50 %	El nivell d'heterogeneïtat és tant divers com sigui l'univers. Habitualment sol ser 50%
<b>La mida mostral recomanada és de:</b>	<b>372</b>	<b>La xifra ha estat superada amb un total de 415.</b>

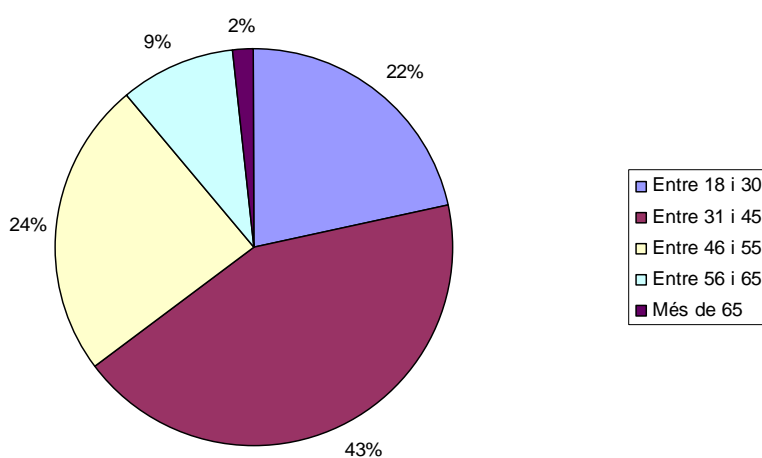
Tot seguit es presenten les dades relatives als següents àmbits:

1. Característiques de la mostra
2. Àmbit formatiu
3. Àmbit ocupacional-laboral
4. Àmbit comercial
5. Àmbit empresarial

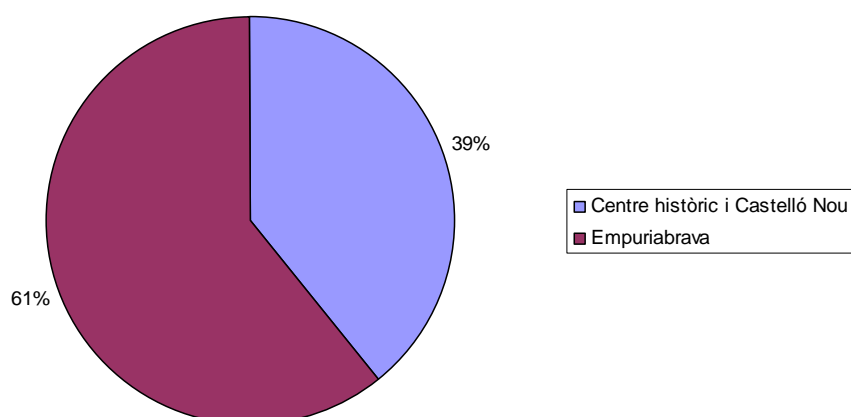
## 1. Característiques de la mostra:

La **mostra** està formada per un total de 415 enquestats. Un 67% del nombre d'enquestats té entre 31 i 55 anys i un 61% resideixen a Empuriabrava

Gràfic 8. Edat

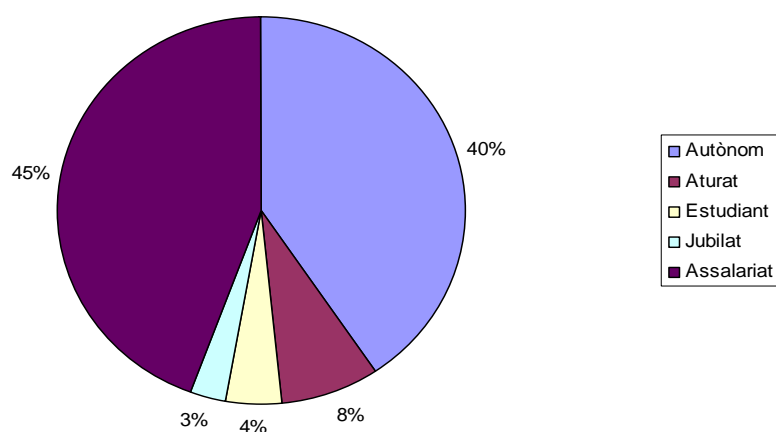


Gràfic 9. Zona del municipi on viuen



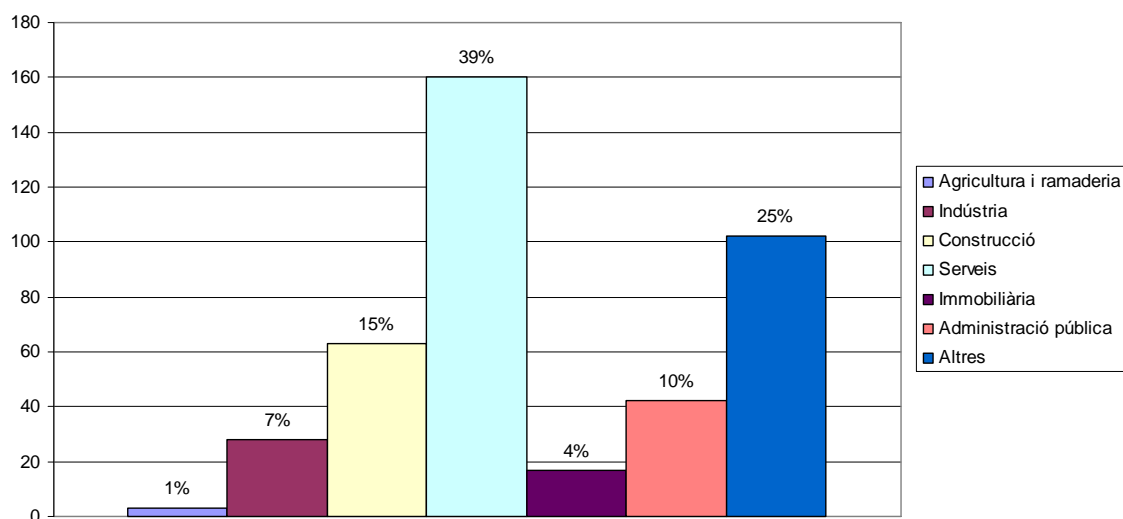
Pel que fa a la seva **situació laboral**, hi ha un 8% d'aturats, un 45% d'assalariats, un 40% són autònoms i la resta són estudiants o jubilats (7%).

**Gràfic 10: Situació laboral**



Es consultava als enquestats la seva **professió**, els resultats s'exposen en el gràfic:

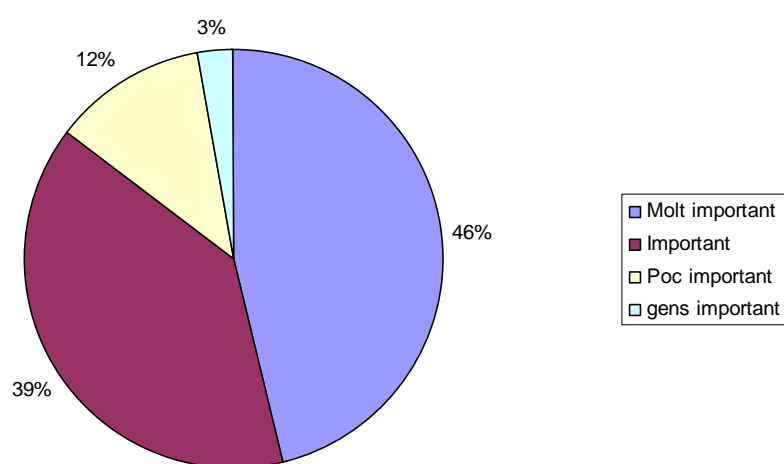
**Gràfic 11: Professió**



## 2. Formació

Gairebé tots els enquestats (89%) creuen que la **formació és important** o molt important per la seva empresa o feina.

Gràfic 12: Importància de la formació



Un 85% dels enquestats consideren molt important o important la formació, mentre que un 15% restant la consideren poc o gens important.

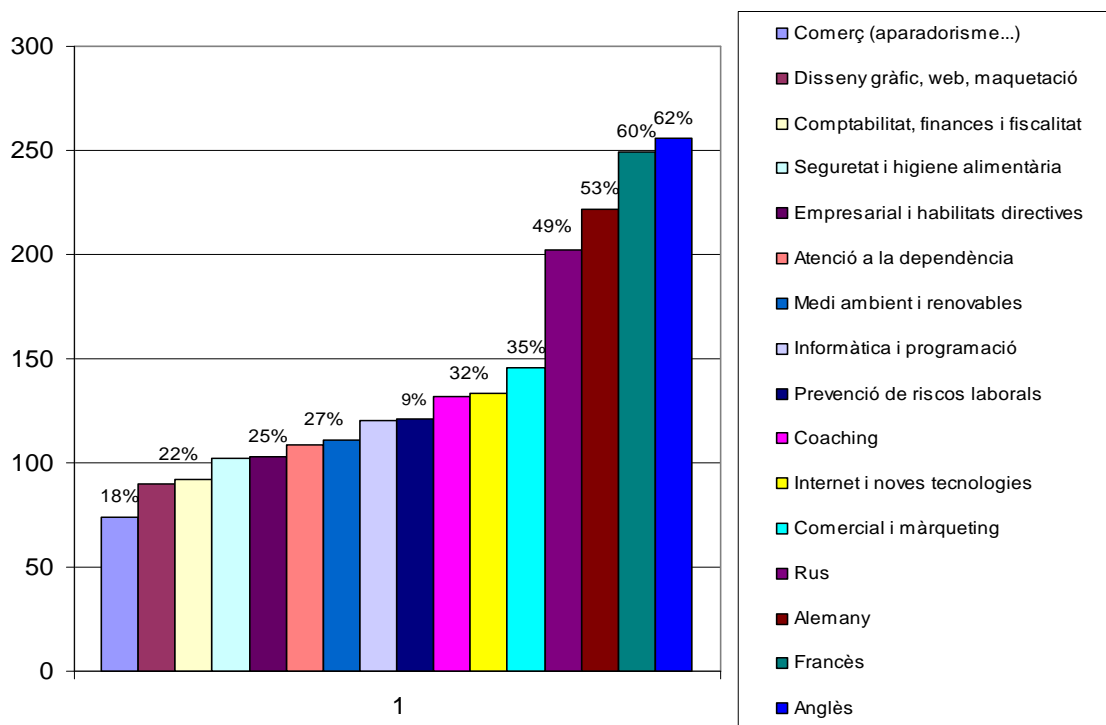
Prefereixen que les formacions siguin al vespre (33%) i online (21%)

Del total de formacions proposades, **han prioritzat** per ordre d'importància:

1. Idiomes (86%)
2. Cursos de comercial i marketing (77%)
3. Internet i noves tecnologies (74%)
4. Coaching (73%)
5. Disseny gràfic, web i maquetació (73%)
6. Prevenció de riscos laborals (72%)

Destaca que els enquestats consideren molt important la formació en anglès, formació per a joves (61%), francès, formació ocupacional per a aturats (54%) i alemany, seguit de formació en rus, formació per a autònoms (46%) i formació continuada per a empreses i treballadors en actiu (46%).

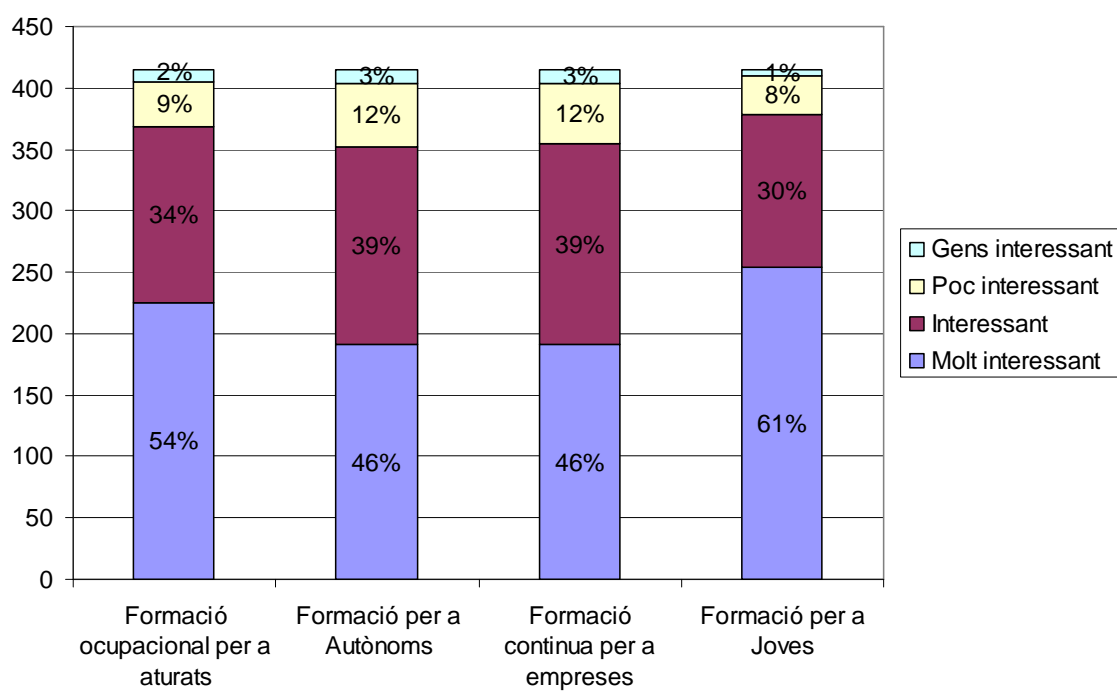
**Gràfic 13. Formació que es considera més important.**



Comerç (aparadorime) és la considerada més “gens interessant “ (9%)

En relació a la pregunta formulada sobre la necessitat **d'impulsar programes formatius** per a autònoms, aturats, joves i formació continuada, un 91% consideren molt interessant o interessant la formació per a joves, seguit d'un 88% per a aturats.

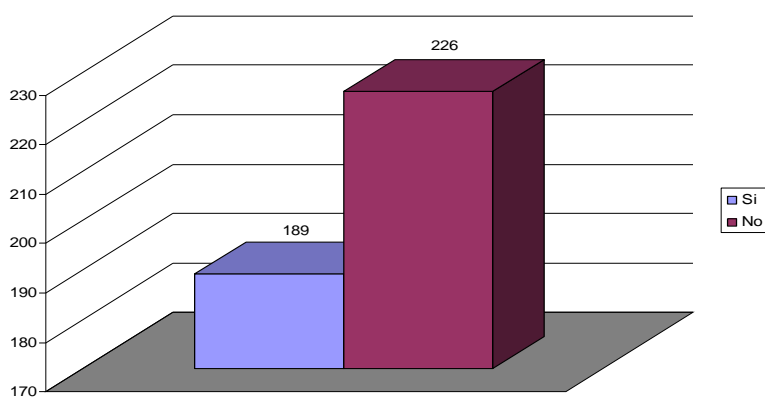
**Gràfic 14. Necessitat de programes formatius**



### 3. Ocupació

Un 54% dels enquestats no coneixen el **servei d'intermediació i orientació laboral**.

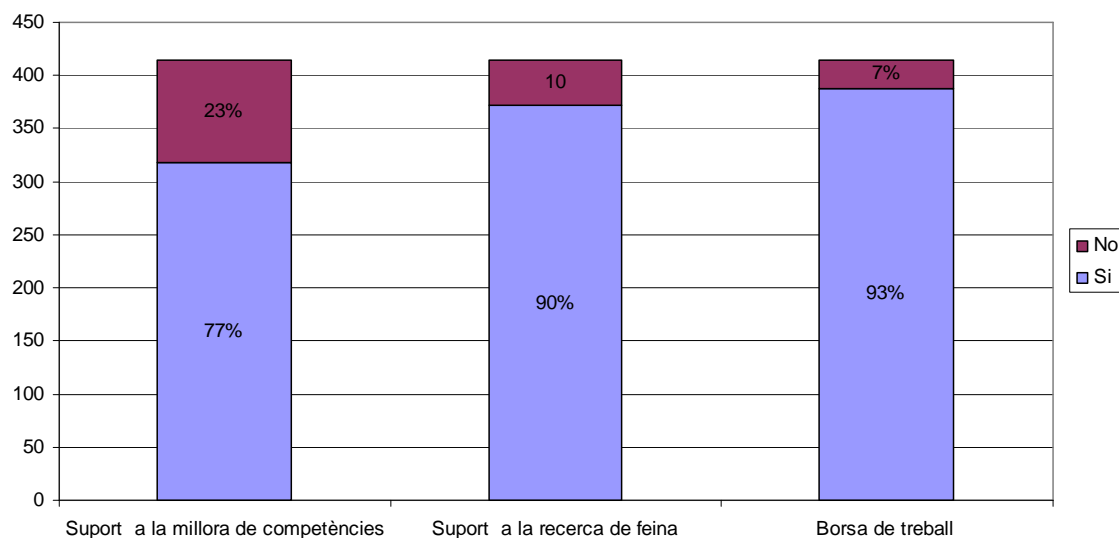
**Gràfic 15. Coneix el Servei d'intermediació i orientació laboral.**



Tanmateix veuen necessari **implantar els serveis** que es relacionen a continuació:

- ✓ borsa de treball (93%)
- ✓ suport a la recerca de feina (90%)
- ✓ suport a la millora de competències (77%)

**Gràfic 16. Serveis que es considera cal implantar**

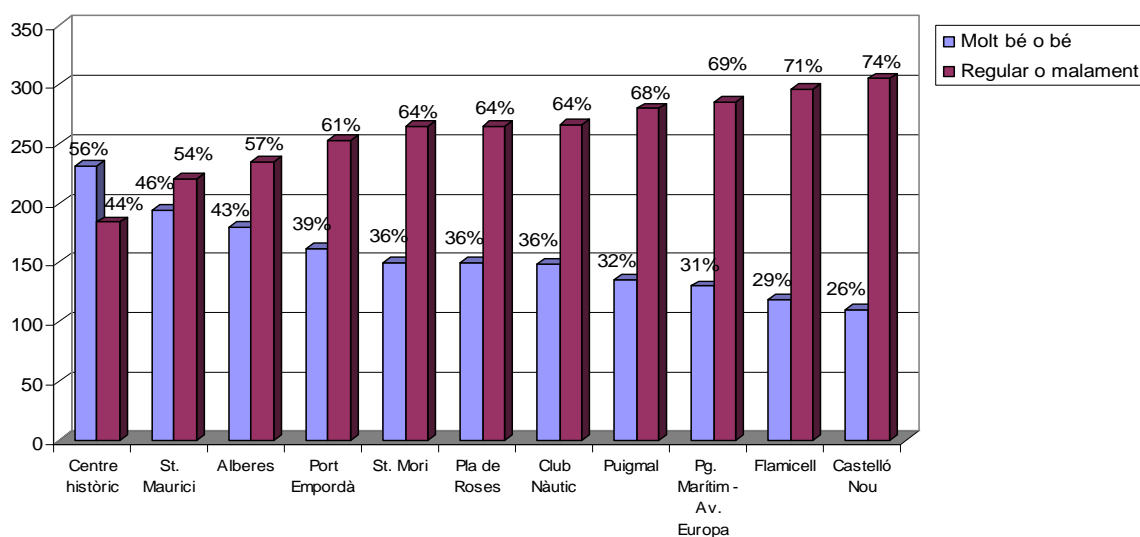


#### 4. Comerç

Les tres **zones comercials més ben valorades** si tenim en compte el sumatori dels valors de “molt bé” i “bé” són:

1. Centre Històric (56%)
2. Sant Maurici (46%)
3. Alberes (43%)

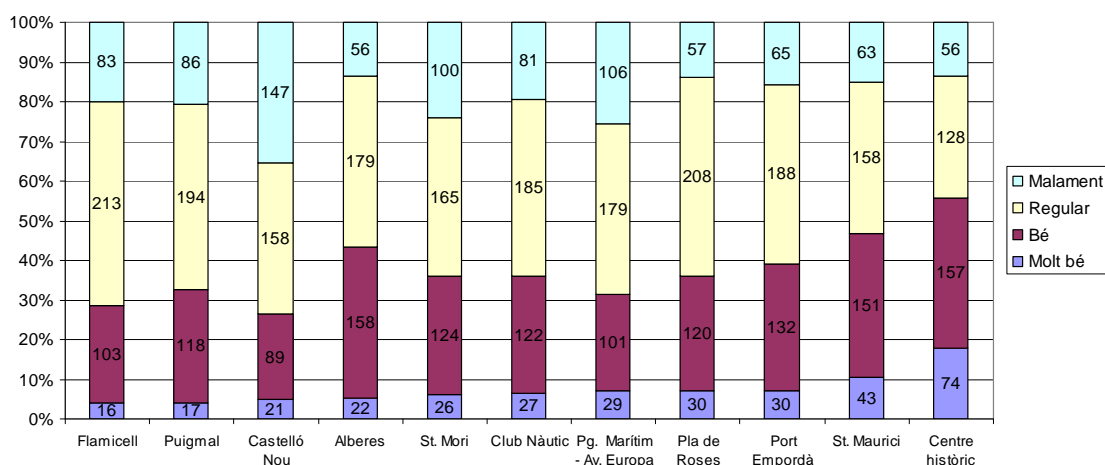
**Gràfic 17. Valoració zones comercials**



Les zones comercials **menys valorades**, tenint en compte el comparatiu del sumatori dels valors “molt bé o bé” i dels “regular” i “malament”:

1. Castelló Nou (305)
2. Flamicell (296)
3. Pg. Marítim (285)

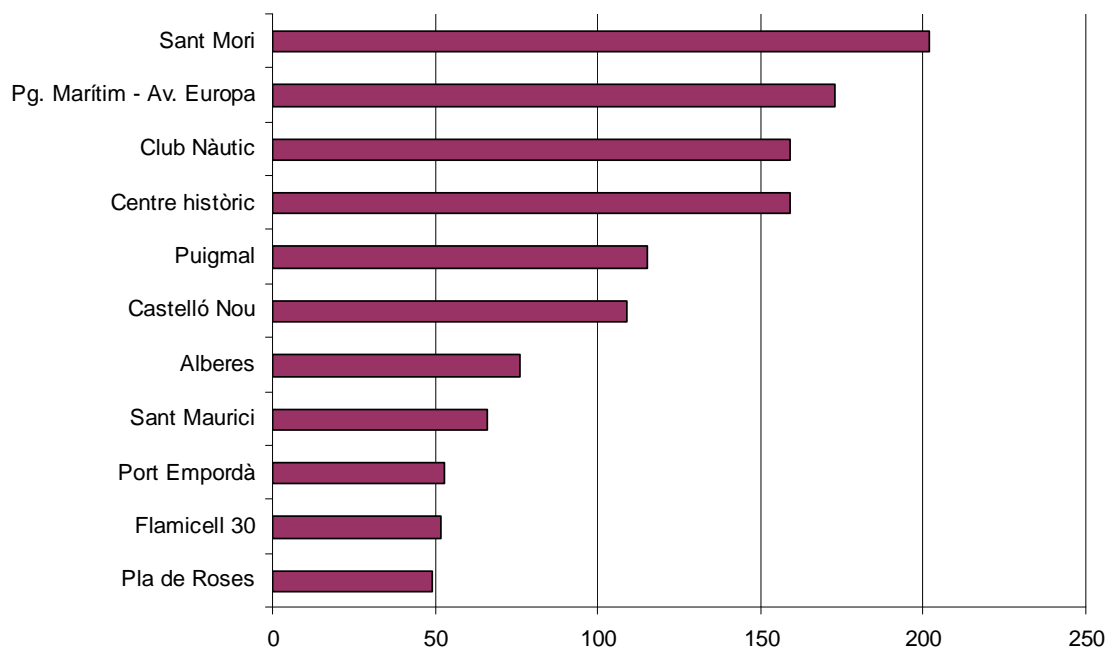
**Gràfic 18. Zones comercials menys valorades**



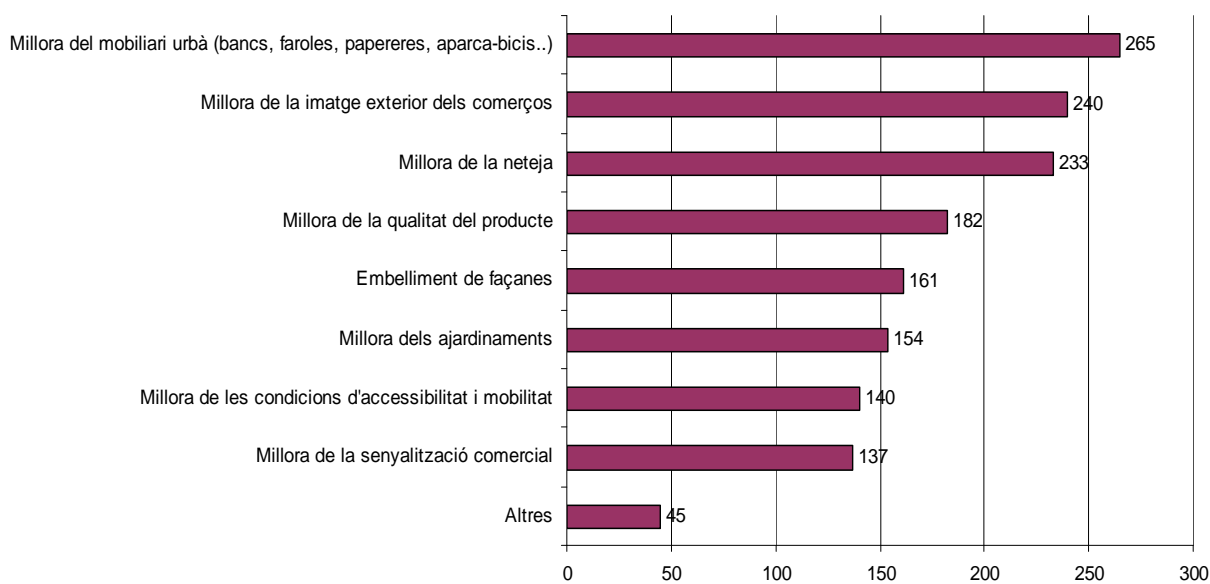
Destaca del gràfic següent la valoració de l’oferta comercial del centre històric ja que els valors de “molt bé” o “bé” superen els valors de “regular” o “malament”, mentre que en contra, en la resta de zones comercials aquesta valoració es veu invertida amb estimació superior en els valors de regular o malament respecte de les de molt bé o bé.

Els enquestats consideren que cal **prioritzar les actuacions** en les zones següents

**Gràfic 19. Zones on es considera prioritari realitzar actuacions**



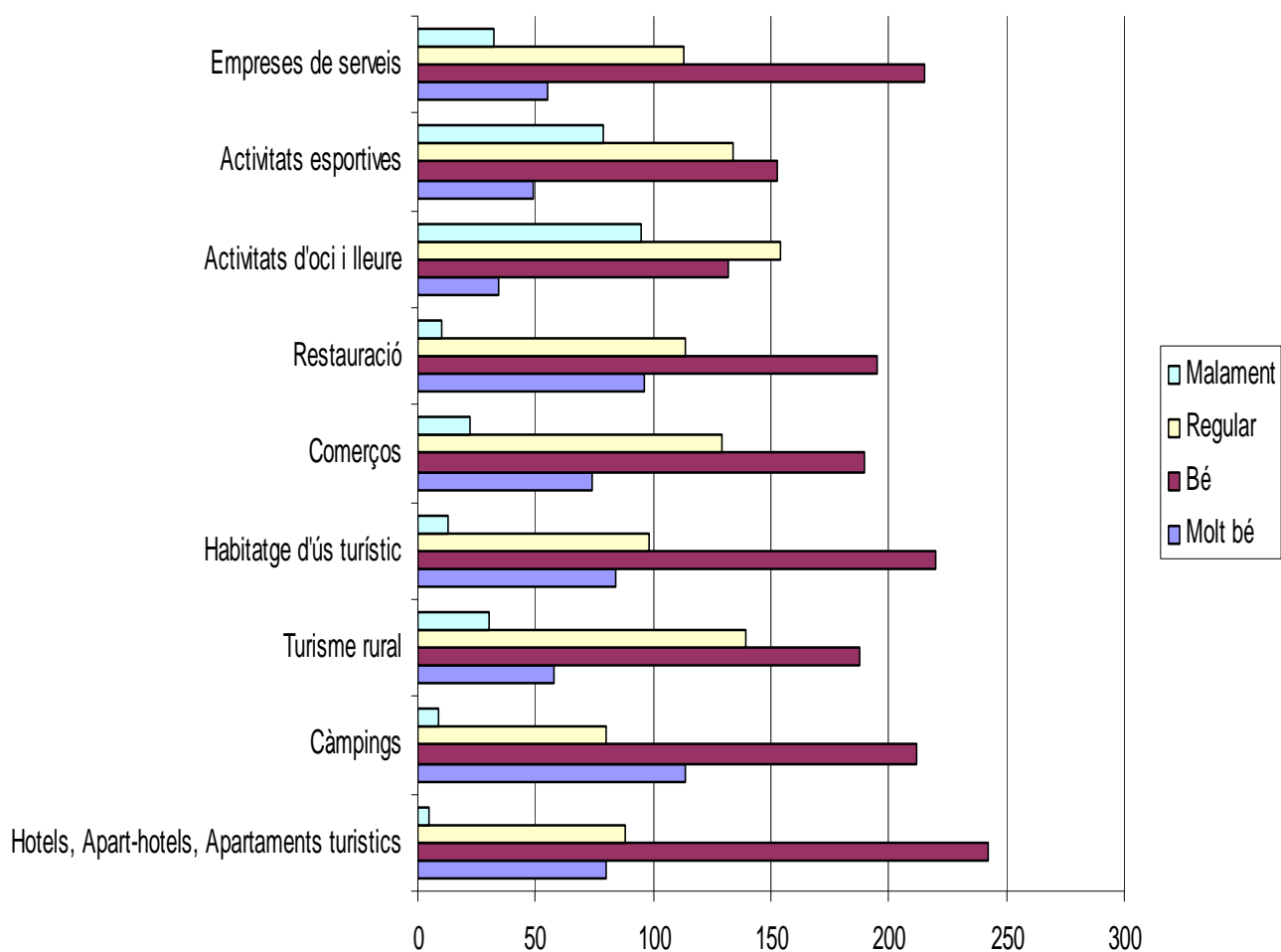
**Gràfic 20. Tipus d'actuacions que es consideren prioritàries**



## 5. Empresa

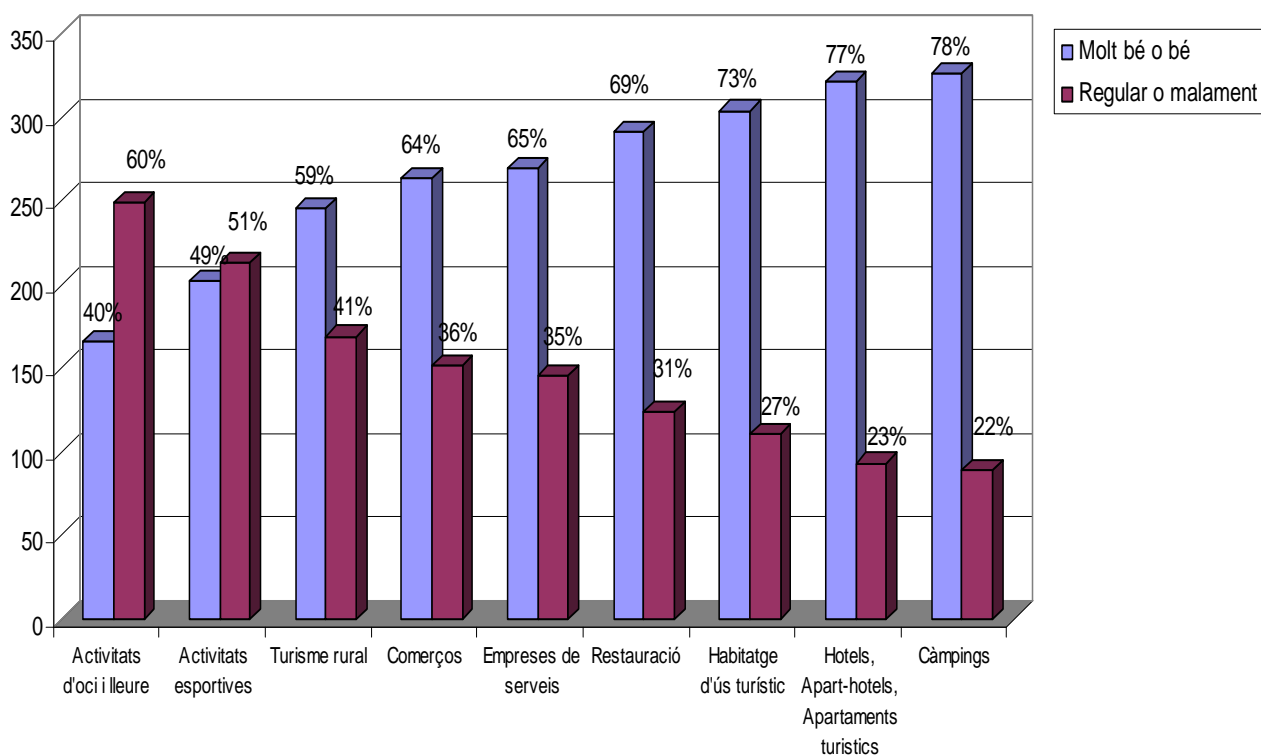
En el gràfic següent s'observen les opinions de la mostra en relació a l'**oferta privada**: empreses de serveis, oferta d'activitats esportives, oferta d'oci i lleure, restauració i comerç, també s'inclou l'oferta d'allotjament en càmping, habitatge d'ús turístic, turisme rural, hotels, apart-hotels i apartaments turístics.

**Gràfic 21. Valoració dels enquestats sobre l'oferta privada**



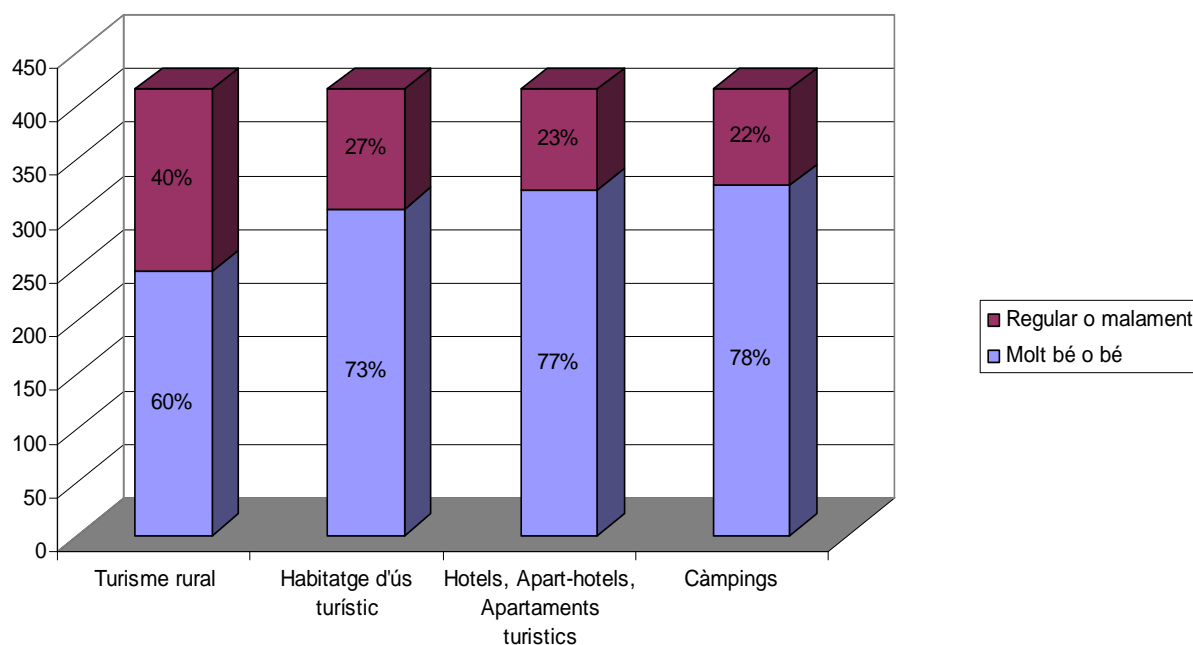
Es valoren menys positivament les ofertes d'oci i lleure (40%) i les ofertes esportives (49%) tenint en compte els **valors sumatoris de “molt bé” i “bé”**.

**Gràfic 22. Sumatori de valors en la valoració de l'oferta privada**



Centrant l'anàlisi en la opinió dels enquestats en relació a la **oferta d'allotjament** del municipi els resultats indiquen que l'oferta privada del municipi és valorada positivament, destacant els càmpings (78%), establiments hotelers (77%), en tercer lloc els habitatges d'ús turístic (73%) i finalment el turisme rural amb valoració més baixa.

**Gràfic 23. Valoració de l'oferta d'allotjament**



Finalment, les **5 accions que els enquestats prioritzarien** a l'hora de realitzar alguna actuació per a la millora del sector empresarial són:

1. Dinamització de les zones comercials
2. Suport a l'emprenedor en la creació d'empresa
3. Suport a la consolidació d'empreses
4. Suport a les associacions de comerciants i empresaris
5. Formació empresarial i ocupacional

## 2.5 Relació de Taules i gràfics

### Diagnosi

#### 2.3.1. Població

---

- Taula 1. Total habitants
- Taula 2. Evolució de la població des de 1986 fins 2013ç
- Taula 3. Total població distribuïts per edats
- Taula 4. Total habitants estrangers
- Taula 5. Percentatge població
- Taula 6. Total població estrangera per nacionalitats

#### 2.3.2. Ocupació

---

- Taula 7. Evolució població atur per anys
- Gràfic 1. Evolució població aturada per anys
- Taula 8. Evolució població atur per mesos any 2013
- Taula 9. Atur per franja d'edat juny 2013
- Taula 10. Taxes d'atur per sexe
- Taula 11. Taxes atur per edat
- Taula 12. Taxes atur per nivell formatiu
- Taula 13. Taxes atur per sectors
- Taula 14. Taxes atur per activitats econòmiques

#### 2.3.3. Formació

---

- Taula 15. Distribució d'alumnes en els centres educatius
- Taula 16. Nivell d'estudis de la població activa (dels 16 als 65 anys)

#### 2.3.4. Empresa

---

- Taula 17. Informe gràfic resum – balanç situació 2007-2011
- Taula 18. Informe gràfic resum – comptes de guanys i pèrdues 2007-2011

#### 2.3.5. Comerç

---

- Taula 19. Distribució sectorial de l'oferta comercial global del municipi
- Gràfic 2. Composició per sectors de l'oferta comercial del global del municipi.
- Gràfic 3. Composició de l'oferta comercial del nucli de Castelló
- Gràfic 4. Composició de l'oferta comercial del nucli d'Empuriabrava
- Taula 20. Composició de l'oferta del municipi de Castelló d'Empúries, l'Alt Empordà i Catalunya
- Taula 21. Composició de l'oferta nucli d'Empuriabrava, l'Alt Empordà i Catalunya
- Taula 22. Composició de l'oferta del nucli de Castelló, l'Alt Empordà i Catalunya
- Gràfic 5. Habitants per establiment
- Gràfic 6. Superfície per 1000 habitants (m2)
- Gràfic 7. Superfície mitjana per establiment (m2)

### Enquesta ciutadana

#### 1. Característiques de la mostra

---

Taula 23. Nombre d'entrevistes que cal realitzar a una població (univers).  
Gràfic 8. Edat  
Gràfic 9. Zona del municipi on viuen  
Gràfic 10: Situació laboral  
Gràfic 11: Professió

## **2. Formació**

---

Gràfic 12: Importància de la formació  
Gràfic 13. Formació que es considera més important.  
Gràfic 14. Necessitat de programes formatius

## **3. Ocupació**

---

Gràfic 15. Coneix el Servei d'intermediació i orientació laboral.  
Gràfic 16. Serveis que es considera cal implantar

## **4. Comerç**

---

Gràfic 17. Valoració zones comercials  
Gràfic 18. Zones comercials menys valorades  
Gràfic 19. Zones on es considera prioritari realitzar actuacions  
Gràfic 20. Tipus d'actuacions que es consideren prioritàries

## **5. Empresa**

---

Gràfic 21. Valoració dels enquestats sobre l'oferta privada  
Gràfic 22. Sumatori de valors en la valoració de l'oferta privada  
Gràfic 23. Valoració de l'oferta d'allotjament